

# Inspiron 15 3000

## Servis El Kitabı

Bilgisayar Modeli: Inspiron 15-3567  
Resmi Model: P63F  
Resmi Tip: P63F002



# Notlar, dikkat edilecek noktalar ve uyarılar

---



**NOT:** NOT, ürününüzü daha iyi kullanmanıza yardımcı olacak önemli bilgiler sağlar.



**DİKKAT:** DİKKAT, donanımda olabilecek hasarları ya da veri kaybını belirtir ve bu sorunun nasıl önleneceğini anlatır.



**UYARI:** UYARI, meydana gelebilecek olası maddi hasar, kişisel yaralanma veya ölüm tehlikesi anlamına gelir.

---

**Telif Hakkı © 2016 Dell Inc. veya yan kuruluşlarının. Tüm hakları saklıdır.** Dell, EMC, ve diğer ticari markalar, Dell Inc. veya yan kuruluşlarının. Diğer ticari markalar ilgili sahiplerinin mülkiyetindedir.

2016 - 11

Revizyon A00

# İçindekiler

<b>Bilgisayarınızın içinde çalışmaya başlamadan önce.....</b>	<b>10</b>
Başlamadan önce .....	10
Güvenlik talimatları.....	10
Önerilen araçlar.....	11
Vida listesi.....	11
<b>Bilgisayarınızın içinde çalıştıktan sonra.....</b>	<b>14</b>
<b>Pili çıkarma.....</b>	<b>15</b>
Yordam.....	15
<b>Pili yerine takma.....</b>	<b>16</b>
Yordam.....	16
<b>Optik sürücüyü çıkarma.....</b>	<b>17</b>
Ön koşullar.....	17
Yordam.....	17
<b>Optik sürücüyü yerine takma.....</b>	<b>20</b>
Yordam.....	20
Son koşullar.....	20
<b>Klavyeyi çıkarma.....</b>	<b>21</b>
Ön koşullar.....	21
Yordam.....	21



<b>Klavyeyi yerine takma.....</b>	<b>24</b>
Yordam.....	24
Son kořullar.....	24
<b>Alt kapađın ıkarılması .....</b>	<b>25</b>
Ön kořullar.....	25
Yordam.....	25
<b>Alt kapađın deđiřtirilmesi.....</b>	<b>30</b>
Yordam.....	30
Son kořullar.....	32
<b>Optik sürücü aracısını ıkarma.....</b>	<b>33</b>
Ön kořullar.....	33
Yordam.....	33
<b>Optik sürücü aracısını yerine takma.....</b>	<b>35</b>
Yordam.....	35
Son kořullar.....	35
<b>Sabit sürücüyü ıkarma.....</b>	<b>36</b>
Ön kořullar.....	36
Yordam.....	36
<b>Sabit sürücüyü yerine takma.....</b>	<b>39</b>
Yordam.....	39
Son kořullar.....	39
<b>Bellek modüllerini ıkarma.....</b>	<b>40</b>
Ön kořullar.....	40
Yordam.....	40

<b>Bellek modüllerinin değiştirilmesi.....</b>	<b>42</b>
Yordam.....	42
Son koşullar.....	43
<b>Kablosuz kartı çıkarma.....</b>	<b>44</b>
Ön koşullar.....	44
Yordam.....	44
<b>Kablosuz kartı takma.....</b>	<b>46</b>
Yordam.....	46
Son koşullar.....	47
<b>Güç düğmesi kartını çıkarma.....</b>	<b>49</b>
Ön koşullar.....	49
Yordam.....	49
<b>Güç düğmesi kartını yerine takma.....</b>	<b>52</b>
Yordam.....	52
Son koşullar.....	52
<b>Hoparlörleri çıkarma.....</b>	<b>53</b>
Ön koşullar.....	53
Yordam.....	53
<b>Hoparlörleri yerine takma.....</b>	<b>55</b>
Yordam.....	55
Son koşullar.....	55
<b>G/Ç Kartını Çıkarma.....</b>	<b>56</b>
Ön koşullar.....	56
Yordam.....	56



<b>G/Ç kartını yerine takma.....</b>	<b>58</b>
Yordam.....	58
Son koşullar.....	58
<b>Düğme pili çıkarma.....</b>	<b>59</b>
Ön koşullar.....	59
Yordam.....	59
<b>Düğme pili yerine takma.....</b>	<b>61</b>
Yordam.....	61
Son koşullar.....	61
<b>Isı emicisini çıkarma.....</b>	<b>62</b>
Ön koşullar.....	62
Yordam.....	62
<b>Isı emiciyi yerine takma.....</b>	<b>64</b>
Yordam.....	64
Son koşullar.....	64
<b>Fanı çıkarma.....</b>	<b>65</b>
Ön koşullar.....	65
Yordam.....	65
<b>Fanı yerine takma.....</b>	<b>67</b>
Yordam.....	67
Son koşullar.....	67
<b>Durum ışığı lensini çıkarma.....</b>	<b>68</b>
Ön koşullar.....	68
Yordam.....	68

<b>Durum ışığı lensini yerine takma.....</b>	<b>70</b>
Son koşullar.....	70
Yordam.....	70
<b>Sistem kartını çıkarma.....</b>	<b>71</b>
Ön koşullar.....	71
Yordam.....	71
<b>Sistem kartını yerine takma.....</b>	<b>76</b>
Yordam.....	76
Son koşullar.....	77
<b>Dokunmatik yüzeyi çıkarma.....</b>	<b>78</b>
Ön koşullar.....	78
Yordam.....	78
<b>Dokunmatik yüzeyi yerine takma.....</b>	<b>81</b>
Yordam.....	81
Son koşullar.....	81
<b>Güç adaptörü bağlantı noktasını çıkarma.....</b>	<b>82</b>
Ön koşullar.....	82
Yordam.....	82
<b>Güç adaptörü bağlantı noktasını yerine takma.....</b>	<b>84</b>
Yordam.....	84
Son koşullar.....	84
<b>Ekran aksamını çıkarma.....</b>	<b>85</b>
Ön koşullar.....	85
Yordam.....	85



<b>Ekran aksamını yerine takma.....</b>	<b>89</b>
Yordam.....	89
Son koşullar.....	89
<b>Ekran çerçevesini çıkarma.....</b>	<b>90</b>
Ön koşullar.....	90
Yordam.....	91
<b>Ekran çerçevesini yerine takma.....</b>	<b>92</b>
Yordam.....	92
Son koşullar.....	92
<b>Ekran panelini çıkarma.....</b>	<b>93</b>
Ön koşullar.....	93
Yordam.....	93
<b>Ekran panelini yerine takma.....</b>	<b>96</b>
Son koşullar.....	96
Yordam.....	96
<b>Kamerayı çıkarma.....</b>	<b>97</b>
Ön koşullar.....	97
Yordam.....	97
<b>Kamerayı yerine takma.....</b>	<b>99</b>
Yordam.....	99
Son koşullar.....	99
<b>Ekran menteşelerini çıkarma.....</b>	<b>100</b>
Ön koşullar.....	100
Yordam.....	100



<b>Ekran menteşelerini yerine takma.....</b>	<b>102</b>
Son koşullar.....	102
Yordam.....	102
<b>Ekran arka kapağı ve anten aksamını çıkarma.....</b>	<b>103</b>
Ön koşullar.....	103
Yordam.....	103
<b>Ekran arka kapağı ve anten aksamını yerine takma.....</b>	<b>105</b>
Yordam.....	105
Son koşullar.....	105
<b>Avuç içi dayanağını çıkarma.....</b>	<b>106</b>
Ön koşullar.....	106
Yordam.....	106
<b>Avuç içi dayanağını yerine takma.....</b>	<b>108</b>
Son koşullar.....	108
Yordam.....	109
<b>Tanılamalar.....</b>	<b>110</b>
<b>BIOS'u Sıfırlama.....</b>	<b>112</b>
<b>Yardım alma ve Dell'e başvurma.....</b>	<b>113</b>
Kendi kendine yardım kaynakları.....	113
Dell'e Başvurma.....	113



# Bilgisayarınızın içinde çalışmaya başlamadan önce



NOT: Sipariş ettiğiniz yapılandırmaya bağlı olarak bu belgedeki resimler sizin bilgisayarınızdan farklı olabilir.

## Başlamadan önce

1 Tüm açık dosyaları kaydedip kapatın ve tüm açık uygulamalardan çıkın.

2 Bilgisayarınızı kapatın. **Başlat** → **Güç** → **Kapat**.



**NOT: Farklı bir işletim sistemi kullanıyorsanız, kapatma ile ilgili talimatlar için, işletim sisteminizin dokümanlarına bakın.**

3 Bilgisayarınızı ve tüm bağlı aygıtları elektrik prizlerinden çıkarın.

4 Klavye, fare ve monitör gibi bağlı olan tüm aygıtların ve çevre birimlerinin bilgisayarınızla bağlantısını kesin.

5 Bilgisayarınızda bulunan ortam kartlarını ve optik sürücülerini çıkarın.

6 Ekranı kapatın ve bilgisayarı ters çevirin.

## Güvenlik talimatları

Bilgisayarınızı olası hasarlardan korumak ve kendi kişisel güvenliğinizi sağlamak için aşağıdaki güvenlik ilkelerini kullanın.



**UYARI: Bilgisayarınızın içinde çalışmadan önce bilgisayarınızla birlikte verilen güvenlik bilgilerini okuyun. Daha fazla en iyi güvenlik uygulama bilgileri için [www.dell.com/regulatory\\_compliance](http://www.dell.com/regulatory_compliance) adresindeki Yasal Uygunluk ana sayfasına bakın.**



**UYARI: Bilgisayar kapağını veya panellerini açmadan önce tüm güç kaynaklarını çıkarın. Bilgisayarınızın içinde çalışmayı bitirdikten sonra, elektrik prizine bağlamadan önce tüm kapakları, panelleri ve vidaları yeniden takın.**



**DİKKAT: Bilgisayarınıza zarar gelmesini önlemek için, çalışma düzeyinin düz ve temiz olduğuna emin olun.**

- △ **DİKKAT:** Bileşenlere ve kartlara zarar gelmesini önlemek için, bunları kenarlarından tutun ve pimlere ve kontaklara dokunmaktan kaçının.
- △ **DİKKAT:** Sorun giderme ve onarım işlemlerini sadece Dell teknik destek ekibi tarafından yetkilendirilmeniz veya talimatı almanız durumunda gerçekleştirmelisiniz. Dell tarafından yetkilendirilmeyen işlemler sonucunda meydana gelen hasarlar garanti kapsamınıza girmez. Ürün ile birlikte verilen güvenlik talimatlarına veya [www.dell.com/regulatory\\_compliance](http://www.dell.com/regulatory_compliance)'a bakınız.
- △ **DİKKAT:** Bilgisayarınızın içindeki herhangi bir şeye dokunmadan önce, bilgisayarın arkasındaki metal gibi boyanmamış metal bir yüzeye dokunarak kendinizi topraklayın. Çalışırken, dahili bileşenlere zarar verebilecek olan statik elektriği dağıtmak için düzenli olarak boyanmamış metal yüzeylere dokununuz.
- △ **DİKKAT:** Bir kabloyu çıkarırken, kablonun kendisinden değil, konektör veya çekme tırnağı üzerinden çıkarın. Bazı kablolarda, kabloyu çıkarmadan önce açmanız gereken kilitleme tırnakları veya kelebek vidalar bulunur. Kabloları çıkarırken, konektör pinlerinin eğilmesini önlemek için kabloları aynı şekilde hizalayın. Kabloları takarken bağlantı noktaları ve konektörlerin düzgün konumlu ve hizalanmış olduklarını kontrol edin.
- △ **DİKKAT:** Takılı kartı ortam kartı okuyucusundan basarak çıkarın.

## Önerilen araçlar

Bu belgedeki prosedürler için aşağıdaki araçlar gerekebilir:














- Phillips tornavida
- Plastik çubuk






## Vida listesi

Aşağıdaki tablo, farklı bileşenleri avuç içi dayanağı aksamina sabitlemek için kullanılan vidaların listesini sağlamaktadır.



**Tablo 1. Vida listesi**

<b>Bileşen</b>	<b>Sabitleme hedefi:</b>	<b>Vida tipi</b>	<b>Miktar</b>	<b>Vida görüntü</b>
Optik sürücü aksamı	Taban kapağı	M2x5	1	
optik sürücü desteği	Optik Sürücü	M2x3	1	
Taban kapağı	Avuç içi dayanağı aksamı	M2,5x8	8	
Taban kapağı	Avuç içi dayanağı aksamı	M2x5	2	
Taban kapağı	Avuç içi dayanağı aksamı	M2x2	3	
Taban kapağı	Avuç içi dayanağı aksamı	M2x5	5	
Sabit sürücü aksamı	Avuç içi dayanağı aksamı	M2x3	4	
Sabit sürücü bağlantı aparatı	Sabit sürücü	M3x3	4	
Kablosuz kart desteği	Sistem kartı	M2x3	1	
Ekran menteşesi	Avuç içi dayanağı aksamı	M2,5x8	3	
Güç düğmesi kartı	Avuç içi dayanağı aksamı	M2x2	1	
G/Ç kartı	Avuç içi dayanağı aksamı	M2x3	1	
Fan	Sistem kartı	M2x5	2	

<b>Bileşen</b>	<b>Sabitlenme hedefi:</b>	<b>Vida tipi</b>	<b>Miktar</b>	<b>Vida görüntü</b>
Sistem kartı	Avuç içi dayanağı aksamı	M2x3	2	
Dokunmatik yüzey bağlantı aparatı	Dokunmatik yüzey	M2x3	6	
Güç adaptörü bağlantı noktası	Avuç içi dayanağı aksamı	M2x3	1	
Ekran paneli	Ekran arka kapağı ve anten aksamı	M2x3	4	
Ekran menteşeleri	Ekran arka kapağı ve anten aksamı	M2,5xM2,5 büyük başlı	6	

# Bilgisayarınızın içinde çalıştıktan sonra

---

 **DİKKAT:** Serbest kalmış veya gevşemiş vidaları bilgisayarınızın içinde bırakmak bilgisayarınıza ciddi şekilde zarar verebilir.

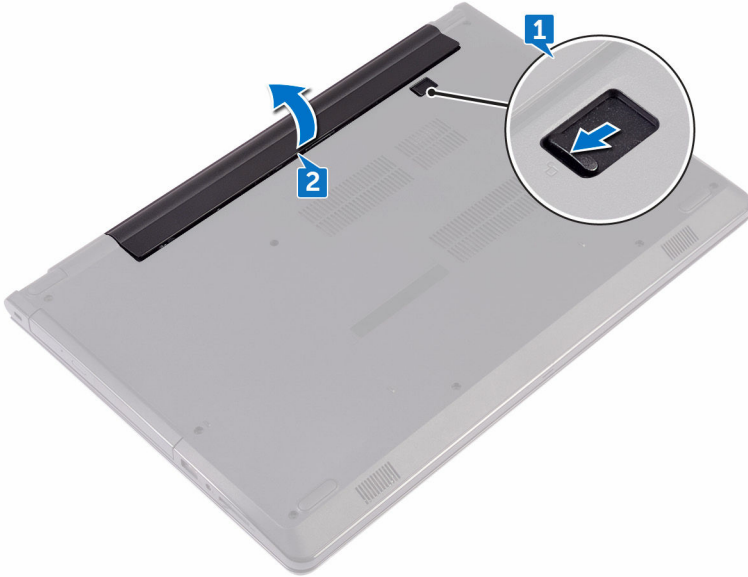
- 1 Tüm vidaları yerlerine takın ve bilgisayarınızın içine kaçmış vida kalmadığından emin olun.
- 2 Bilgisayarınızda çalışmadan önce çıkardığınız tüm harici cihazları, çevre birimlerini veya kabloları yerlerine takın.
- 3 Bilgisayarınızda çalışmadan önce çıkardığınız tüm ortam kartlarını, diskleri veya diğer parçaları yerlerine takın.
- 4 Bilgisayarınızı ve tüm bağlı aygıtları elektrik prizlerine takın.
- 5 Bilgisayarınızı açın.

# Pili çıkarma

**⚠ UYARI:** Bilgisayarınızın içinde çalışmadan önce, bilgisayarınızla birlikte verilen güvenlik bilgilerini okuyun ve [Bilgisayarınızın İçinde Çalışmadan Önce](#) bölümündeki adımları takip edin. Bilgisayarınızın içinde çalıştıktan sonra, [Bilgisayarınızın İçinde Çalıştıktan Sonra](#) bölümündeki talimatları izleyin. Ek en iyi güvenlik uygulama bilgileri için [www.dell.com/regulatory\\_compliance](http://www.dell.com/regulatory_compliance) adresindeki Yasal Uygunluk ana sayfasına bakın.

## Yordam

- 1 Pili çıkarma mandalını kaydırarak kilidi açık konuma getirin.  
Pil açıldığında bir tık sesi duyacaksınız.
- 2 Parmak uçlarınızı kullanarak pili bir açıyla kaldırın ve pil yuvasından çıkarın.



- 3 Bilgisayarı ters çevirin, ekranı açın ve sistem kartını topraklamak için güç düğmesine beş saniye basılı tutun.



# Pili yerine takma

---



**UYARI:** Bilgisayarınızın içinde çalışmadan önce, bilgisayarınızla birlikte verilen güvenlik bilgilerini okuyun ve [Bilgisayarınızın İçinde Çalışmadan Önce](#) bölümündeki adımları takip edin. Bilgisayarınızın içinde çalıştıktan sonra, [Bilgisayarınızın İçinde Çalıştıktan Sonra](#) bölümündeki talimatları izleyin. Ek en iyi güvenlik uygulama bilgileri için [www.dell.com/regulatory\\_compliance](http://www.dell.com/regulatory_compliance) adresindeki Yasal Uygunluk ana sayfasına bakın.

## Yordam

- 1 Ekranı kapatın ve bilgisayarı ters çevirin.
- 2 Pili pil yuvasına yerleştirin ve pili yerine oturtun.



# Optik sürücüyü çıkarma



**UYARI:** Bilgisayarınızın içinde çalışmadan önce, bilgisayarınızla birlikte verilen güvenlik bilgilerini okuyun ve [Bilgisayarınızın İçinde Çalışmadan Önce](#) bölümündeki adımları takip edin. Bilgisayarınızın içinde çalıştıktan sonra, [Bilgisayarınızın İçinde Çalıştıktan Sonra](#) bölümündeki talimatları izleyin. Ek en iyi güvenlik uygulama bilgileri için [www.dell.com/regulatory\\_compliance](http://www.dell.com/regulatory_compliance) adresindeki Yasal Uygunluk ana sayfasına bakın.

## Ön koşullar

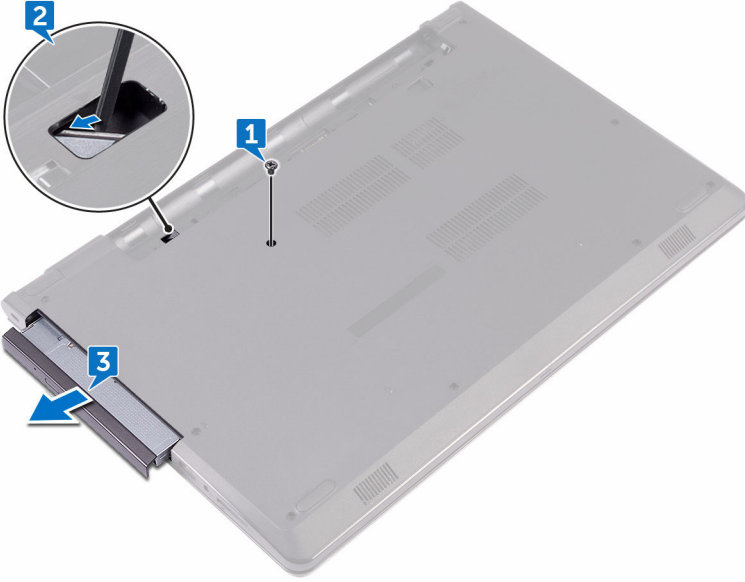
[Pili](#) çıkarın.

## Yordam

- 1 Optik sürücü aksamını alt kapağa sabitleyen vidayı (M2X5) çıkarın.
- 2 Plastik bir çubuk kullanarak optik sürücü aksamını optik sürücü yuvasından dışarı itin.



- 3 Optik sürücü aksamını optik sürücü yuvasından dışarı çekin.



- 4 Optik sürücü braketini optik sürücüye sabitleyen vidayı (M2x3) çıkarın.

**NOT:** Optik sürücü braketinin yönünü not edin, böylece doğru şekilde değiştirebilirsiniz.

- 5 Optik sürücü braketini optik sürücüden çıkarın.



- 6 Optik sürücü çerçevesini dikkatle kaldırın ve optik sürücüden çıkarın.




# Optik sürücüyü yerine takma



**UYARI:** Bilgisayarınızın içinde çalışmadan önce, bilgisayarınızla birlikte verilen güvenlik bilgilerini okuyun ve [Bilgisayarınızın İçinde Çalışmadan Önce](#) bölümündeki adımları takip edin. Bilgisayarınızın içinde çalıştıktan sonra, [Bilgisayarınızın İçinde Çalıştıktan Sonra](#) bölümündeki talimatları izleyin. Ek en iyi güvenlik uygulama bilgileri için [www.dell.com/regulatory\\_compliance](http://www.dell.com/regulatory_compliance) adresindeki Yasal Uygunluk ana sayfasına bakın.

## Yordam

- 1 Optik sürücü çerçevesindeki tırnakları optik sürücüdeki yuvalarla hizalayın ve çerçeveyi yerine oturtun.
- 2 Optik sürücü braketindeki vida deliğini optik sürücü aksamı üzerindeki vida deliğiyle hizalayın.
  -  **NOT:** Optik sürücünün bilgisayara düzgün bir şekilde sabitlendiğinden emin olmak için optik sürücü braketini doğru şekilde hizalayın. Doğru yönlendirme için "[Optik sürücüyü çıkarma](#)" bölümündeki 4. adımı bakın.
- 3 Optik sürücü braketini optik sürücü aksamına sabitleyen vidayı (M2x3) yerine takın.
- 4 Optik sürücü aksamını optik sürücü yuvasının içine doğru kaydırın ve yerine oturtun.
- 5 Optik sürücü aksamını bilgisayar tabanına sabitleyen vidayı (M2x5) yerine takın.

## Son koşullar

[Pili](#) yerine takın.

# Klavyeyi çıkarma

---



**UYARI:** Bilgisayarınızın içinde çalışmadan önce, bilgisayarınızla birlikte verilen güvenlik bilgilerini okuyun ve [Bilgisayarınızın İçinde Çalışmadan Önce](#) bölümündeki adımları takip edin. Bilgisayarınızın içinde çalıştıktan sonra, [Bilgisayarınızın İçinde Çalıştıktan Sonra](#) bölümündeki talimatları izleyin. Ek en iyi güvenlik uygulama bilgileri için [www.dell.com/regulatory\\_compliance](http://www.dell.com/regulatory_compliance) adresindeki Yasal Uygunluk ana sayfasına bakın.

## Ön koşullar

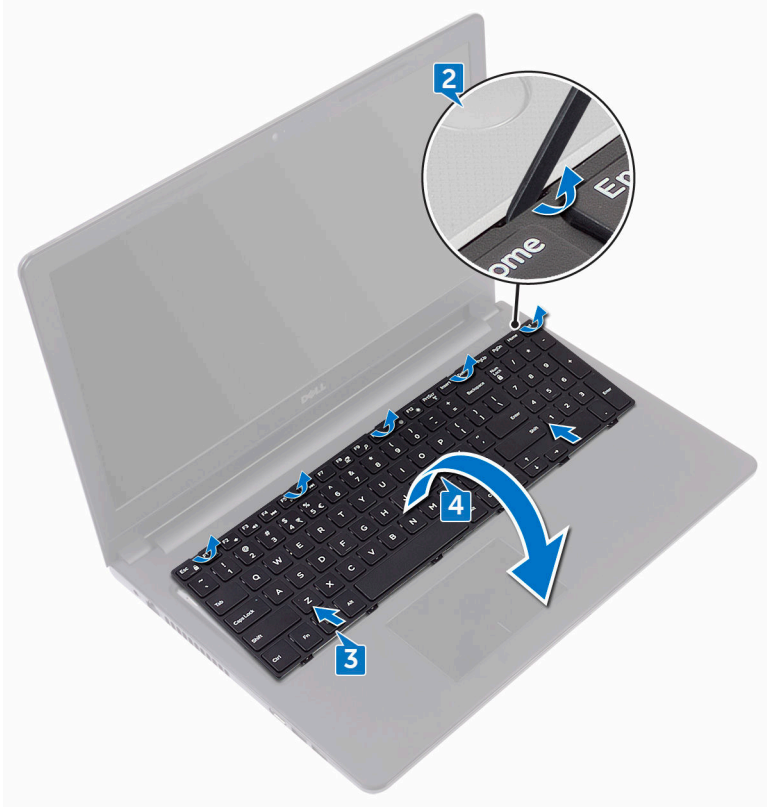
[Pili](#) çıkarın.

## Yordam

- 1 Bilgisayarı ters çevirin ve ekranı mümkün olduğunca açın.
- 2 Plastik bir çubuk kullanarak klavyeyi avuç içi dayanağı aksamına sabitleyen tırnakları serbest bırakın.
- 3 Klavyeyi, avuç içi dayanağı aksamındaki yuvalarından serbest kalacak şekilde kaydırın.

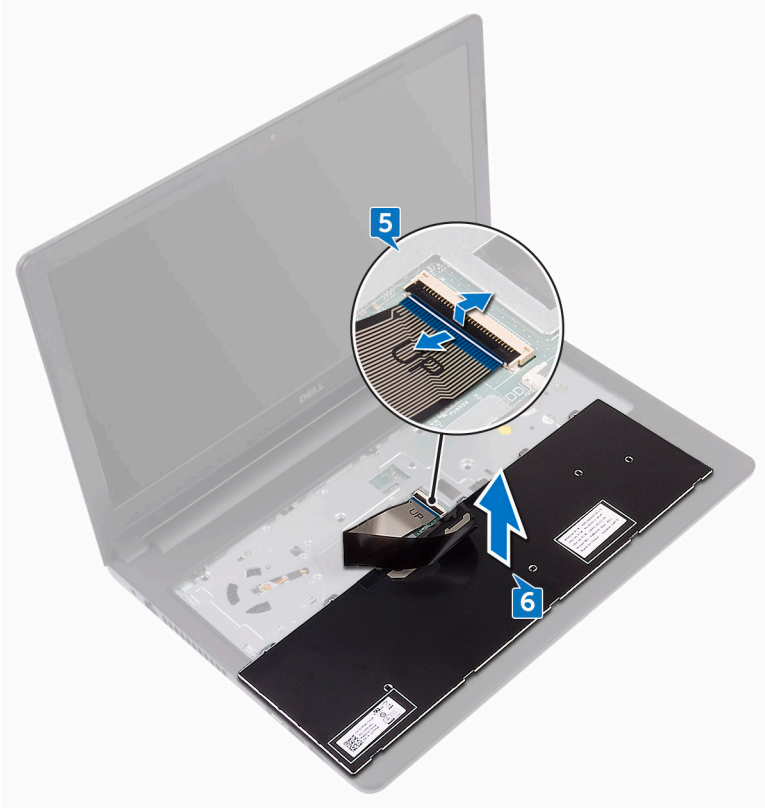


- 4 Klavyeyi dikkatle ters çevirin ve avuç içi dayanağının üzerine yerleştirin.



- 5 Mandalı açın ve klavye kablosunu sistem kartından çıkarın.

6 Klavyeyi avuç ii dayanađı aksamından kaldırarak ıkarın.



# Klavyeyi yerine takma

---



**UYARI:** Bilgisayarınızın içinde çalışmadan önce, bilgisayarınızla birlikte verilen güvenlik bilgilerini okuyun ve [Bilgisayarınızın İçinde Çalışmadan Önce](#) bölümündeki adımları takip edin. Bilgisayarınızın içinde çalıştıktan sonra, [Bilgisayarınızın İçinde Çalıştıktan Sonra](#) bölümündeki talimatları izleyin. Ek en iyi güvenlik uygulama bilgileri için [www.dell.com/regulatory\\_compliance](http://www.dell.com/regulatory_compliance) adresindeki Yasal Uygunluk ana sayfasına bakın.

## Yordam

- 1 Klavye kablosunu sistem kartı konektörüne kaydırın ve kabloyu sabitlemek için mandalı kapatın.
- 2 Klavyeyi ters çevirin, klavyenin üzerindeki tırnakları avuç içi dayanağı aksamının üzerindeki yuvalara kaydırın ve klavyeyi yerine oturtun.

## Son koşullar

[Pili](#) yerine takın.



# Alt kapağın çıkarılması

---



UYARI: Bilgisayarınızın içinde çalışmadan önce, bilgisayarınızla birlikte verilen güvenlik bilgilerini okuyun ve [Bilgisayarınızın İçinde Çalışmadan Önce](#) bölümündeki adımları takip edin. Bilgisayarınızın içinde çalıştıktan sonra, [Bilgisayarınızın İçinde Çalıştıktan Sonra](#) bölümündeki talimatları izleyin. Ek en iyi güvenlik uygulama bilgileri için [www.dell.com/regulatory\\_compliance](http://www.dell.com/regulatory_compliance) adresindeki Yasal Uygunluk ana sayfasına bakın.

## Ön koşullar

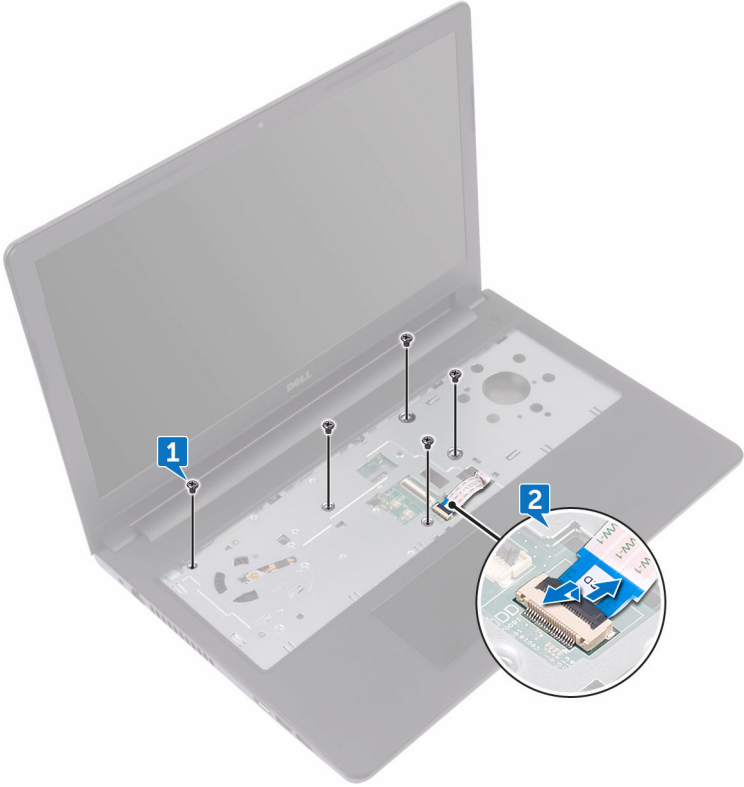
- 1 [Pili](#) çıkarın.
- 2 "[Optik sürücüyü çıkarma](#)" bölümündeki adım 1'den adım 3'e kadar olan prosedürü izleyin.
- 3 [Klavyeyi](#) çıkarın.

## Yordam

- 1 Alt kapağı avuç içi dayanağı aksamına sabitleyen beş vidayı (M2x5) çıkarın.

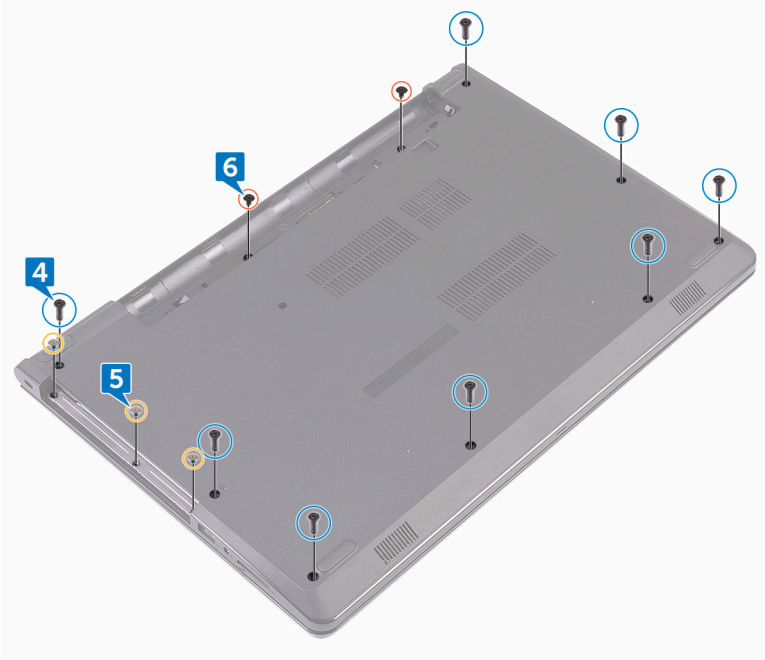


- 2 Mandalı kaldırın ve optik sürücü kablosunu, sistem kartındaki konektörden çıkarın.

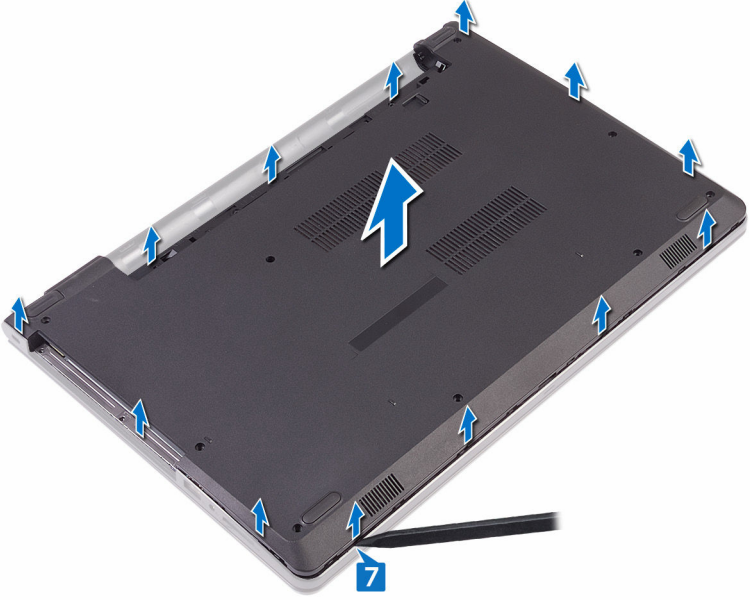


- 3 Ekranı kapatın ve bilgisayarı ters çevirin.
- 4 Alt kapağı avuç içi dayanağı aksamına sabitleyen sekiz vidayı (M2,5x8) çıkarın.
- 5 Alt kapağı avuç içi dayanağı aksamına sabitleyen üç vidayı (M2x2) çıkarın.

6 Alt kapağı avuç içi dayanağı aksamına sabitleyen iki vidayı (M2x5) çıkarın.

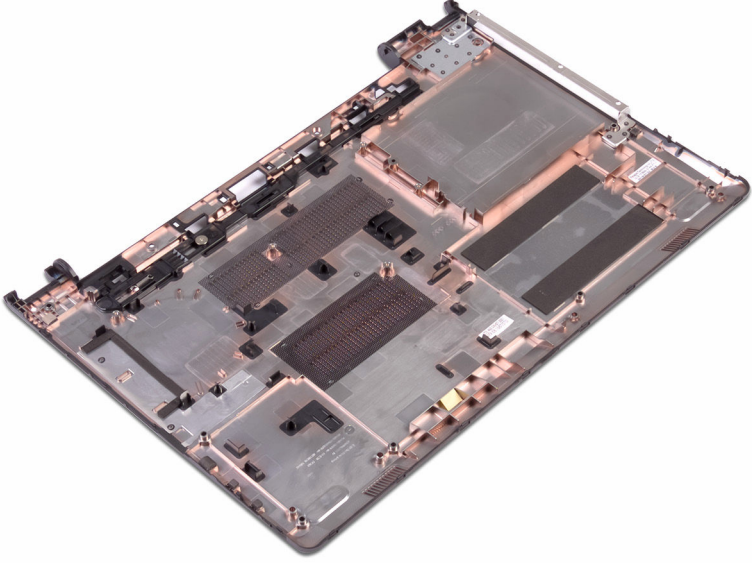


- 7 Plastik bir çubuk kullanarak alt kapağı avuç içi dayanağı aksamından çıkartın.



- 8 Alt kapağı ters çevirin.

9 [Optik sürücü aracısını](#) çıkarın.



# Alt kapağın deęiřtirilmesi

---



UYARI: Bilgisayarınızın içinde çalıřmadan önce, bilgisayarınızla birlikte verilen güvenlik bilgilerini okuyun ve [Bilgisayarınızın İinde Çalıřmadan Önce](#) bölümündeki adımları takip edin. Bilgisayarınızın içinde çalıřtıktan sonra, [Bilgisayarınızın İinde Çalıřtıktan Sonra](#) bölümündeki talimatları izleyin. Ek en iyi güvenlik uygulama bilgileri için [www.dell.com/regulatory\\_compliance](http://www.dell.com/regulatory_compliance) adresindeki Yasal Uygunluk ana sayfasına bakın.

## Yordam

- 1 [Optik sürücü aracısını](#) yerine takın.
- 2 Alt kapağı ters çevirin.

- 3 Alt kapağı avuç içi dayanağı aksamına yerleştirin ve optik sürücü kablosunu avuç içi dayanağı aksamının yuvası boyunca ilerletin.



- 4 Alt kapaktaki tırnakları avuç içi dayanağı aksamındaki yuvalara kaydırın ve alt kapağı yerine oturtun.
- 5 Optik sürücü kablosunu sistem kartındaki konektörüne kaydırın ve kabloyu sabitlemek için mandalı kapatın.
- 6 Avuç içi dayanağı aksamını alt kapağa beş üç vidayı (M2x5) yerine takın.
- 7 Ekranı kapatın ve bilgisayarı ters çevirin.
- 8 Alt kapağı avuç içi dayanağı aksamına sabitleyen üç vidayı (M2x2) yerine takın.
- 9 Alt kapağı avuç içi dayanağı aksamına sabitleyen iki vidayı (M2x5) yerine takın.
- 10 Alt kapağı avuç içi dayanağı aksamına sabitleyen sekiz vidayı (M2,5x8) yerine takın.



## Son kořullar

- 1 [Klavveyi](#) yerine takın.
- 2 "[Optik sürücüü yerine takma](#)" bölümündeki adım 4'ten adım 5'e kadar olan prosedürü uygulayın.
- 3 [Pili](#) yerine takın.





# Optik sürücü aracısını çıkarma



**UYARI:** Bilgisayarınızın içinde çalışmadan önce, bilgisayarınızla birlikte verilen güvenlik bilgilerini okuyun ve [Bilgisayarınızın İçinde Çalışmadan Önce](#) bölümündeki adımları takip edin. Bilgisayarınızın içinde çalıştıktan sonra, [Bilgisayarınızın İçinde Çalıştıktan Sonra](#) bölümündeki talimatları izleyin. Ek en iyi güvenlik uygulama bilgileri için [www.dell.com/regulatory\\_compliance](http://www.dell.com/regulatory_compliance) adresindeki Yasal Uygunluk ana sayfasına bakın.

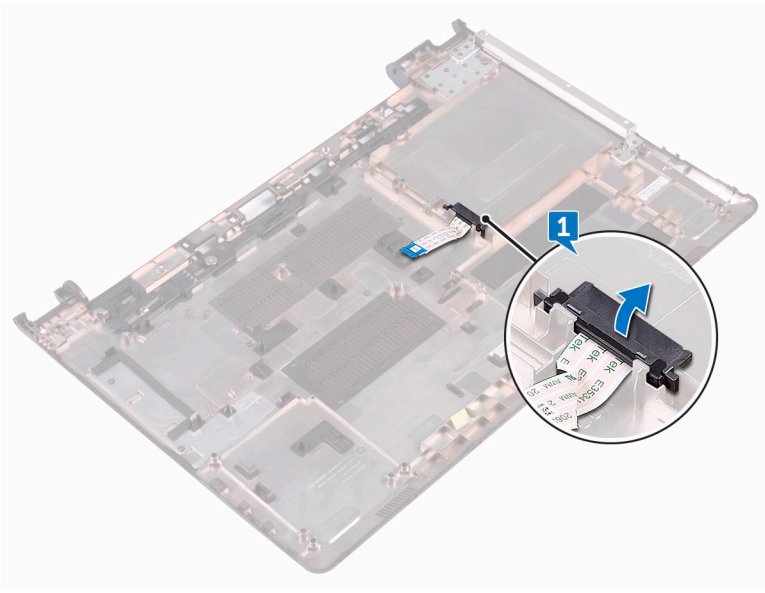
## Ön koşullar

- 1 [Pili](#) çıkarın.
- 2 "[Optik sürücüyü çıkarma](#)" bölümündeki adım 1'den adım 3'e kadar olan prosedürü izleyin.
- 3 [Klavyeyi](#) çıkarın.
- 4 "[Alt kapağı çıkarma](#)" bölümündeki adım 1'den adım 8'e kadar olan prosedürü uygulayın.

## Yordam

Optik sürücü aracısını alt kapaktaki tırnaklardan serbest bırakın.





# Optik sürücü aracısını yerine takma



**UYARI:** Bilgisayarınızın içinde çalışmadan önce, bilgisayarınızla birlikte verilen güvenlik bilgilerini okuyun ve [Bilgisayarınızın İçinde Çalışmadan Önce](#) bölümündeki adımları takip edin. Bilgisayarınızın içinde çalıştıktan sonra, [Bilgisayarınızın İçinde Çalıştıktan Sonra](#) bölümündeki talimatları izleyin. Ek en iyi güvenlik uygulama bilgileri için [www.dell.com/regulatory\\_compliance](http://www.dell.com/regulatory_compliance) adresindeki Yasal Uygunluk ana sayfasına bakın.

## Yordam

Alt kapaktaki tırnakları hizalayın ve yerine oturtun.

## Son koşullar

- 1 ["Alt kapağı yerine takma"](#) bölümündeki adım 2'den adım 9'a kadar olan prosedürü uygulayın.
- 2 [Klavyeyi](#) yerine takın.
- 3 ["Optik sürücüyü yerine takma"](#) bölümündeki adım 4'ten adım 5'e kadar olan prosedürü uygulayın.
- 4 [Pili](#) yerine takın.



# Sabit sürücüyü çıkarma



**UYARI:** Bilgisayarınızın içinde çalışmadan önce, bilgisayarınızla birlikte verilen güvenlik bilgilerini okuyun ve [Bilgisayarınızın İçinde Çalışmadan Önce](#) bölümündeki adımları takip edin. Bilgisayarınızın içinde çalıştıktan sonra, [Bilgisayarınızın İçinde Çalıştıktan Sonra](#) bölümündeki talimatları izleyin. Ek en iyi güvenlik uygulama bilgileri için [www.dell.com/regulatory\\_compliance](http://www.dell.com/regulatory_compliance) adresindeki Yasal Uygunluk ana sayfasına bakın.



**DİKKAT:** Sabit sürücüler hassastır. Sabit sürücüyü tutarken özen gösterin.



**DİKKAT:** Veri kaybını önlemek için, sabit sürücüyü bilgisayar açıkken veya Uyku modundayken çıkarmayın.

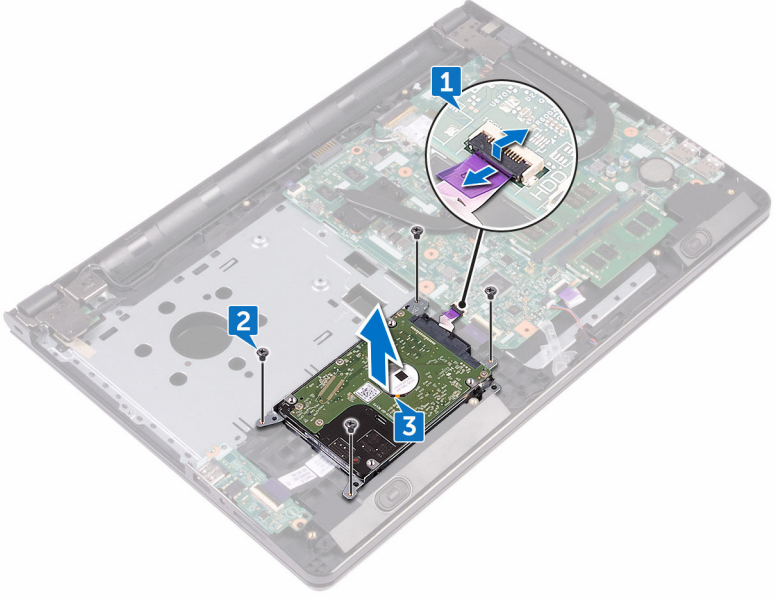
## Ön koşullar

- 1 [Pili](#) çıkarın.
- 2 "[Optik sürücüyü çıkarma](#)" bölümündeki adım 1'den adım 3'e kadar olan prosedürü izleyin.
- 3 [Klavyeyi](#) çıkarın.
- 4 "[Alt kapağı çıkarma](#)" bölümündeki adım 1'den adım 7'ye kadar olan prosedürü uygulayın.

## Yordam

- 1 Mandalı açın ve sabit disk kablosunu sistem kartından çıkarın.
- 2 Sabit sürücü aksamını avuç içi dayanağı aksamına sabitleyen dört vidayı (M2x3) çıkarın.

- 3 Sabit sürücü aksamını avuç içi dayanağı aksamından kaldırarak çıkarın.



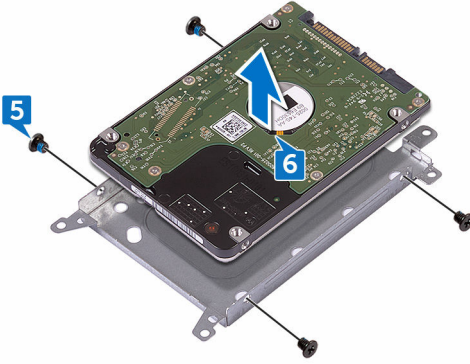
- 4 Aracı sabit sürücü aksamından ayırın.



- 5 Sabit sürücü braketini sabit sürücüye sabitleyen dört vidayı (M3x3) çıkarın.



6 Sabit sürücüyü kaldırarak sabit sürücü braketinden çıkarın.



# Sabit sürücüyü yerine takma



**UYARI:** Bilgisayarınızın içinde çalışmadan önce, bilgisayarınızla birlikte verilen güvenlik bilgilerini okuyun ve [Bilgisayarınızın İçinde Çalışmadan Önce](#) bölümündeki adımları takip edin. Bilgisayarınızın içinde çalıştıktan sonra, [Bilgisayarınızın İçinde Çalıştıktan Sonra](#) bölümündeki talimatları izleyin. Ek en iyi güvenlik uygulama bilgileri için [www.dell.com/regulatory\\_compliance](http://www.dell.com/regulatory_compliance) adresindeki Yasal Uygunluk ana sayfasına bakın.



**DİKKAT:** Sabit sürücüler hassastır. Sabit sürücüyü tutarken özen gösterin.

## Yordam

- 1 Sabit sürücü braketini üzerindeki vida deliklerini, sabit sürücüdeki deliklerle aynı hizaya getirin.
- 2 Sabit sürücü braketini sabit sürücüye sabitleyen dört vidayı (M3x3) yerine takın.
- 3 Aracıyı sabit sürücüye takın.
- 4 Sabit sürücü aksamını avuç içi dayanağı aksamına yerleştirin ve sabit sürücü aksamındaki vida deliklerini, avuç içi dayanağı aksamındaki vida delikleriyle hizalayın.
- 5 Sabit sürücü aksamını avuç içi dayanağı aksamına sabitleyen dört vidayı (M2x3) yerine takın.
- 6 Sabit sürücü kablosunu sistem kartındaki konektörüne kaydırın ve kabloyu sabitlemek için mandalı kapatın.

## Son koşullar

- 1 ["Alt kapağı yerine takma"](#) bölümündeki adım 2'den adım 8'e kadar olan prosedürü uygulayın.
- 2 [Klavyeyi](#) yerine takın.
- 3 ["Optik sürücüyü yerine takma"](#) bölümündeki adım 4'ten adım 5'e kadar olan prosedürü uygulayın.
- 4 [Pili](#) yerine takın.



# Bellek modüllerini çıkarma



**UYARI:** Bilgisayarınızın içinde çalışmadan önce, bilgisayarınızla birlikte verilen güvenlik bilgilerini okuyun ve [Bilgisayarınızın İçinde Çalışmadan Önce](#) bölümündeki adımları takip edin. Bilgisayarınızın içinde çalıştıktan sonra, [Bilgisayarınızın İçinde Çalıştıktan Sonra](#) bölümündeki talimatları izleyin. Ek en iyi güvenlik uygulama bilgileri için [www.dell.com/regulatory\\_compliance](http://www.dell.com/regulatory_compliance) adresindeki Yasal Uygunluk ana sayfasına bakın.

## Ön koşullar

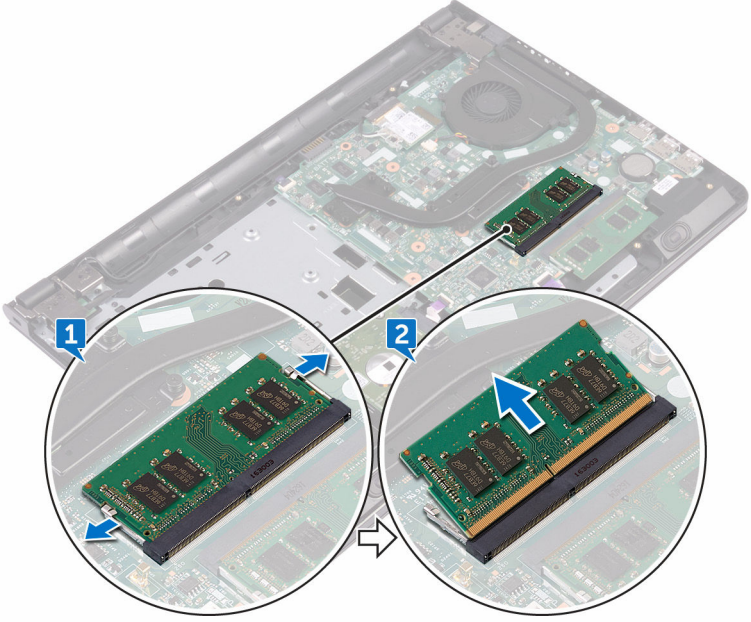
- 1 [Pili](#) çıkarın.
- 2 "[Optik sürücüyü çıkarma](#)" bölümündeki adım 1'den adım 3'e kadar olan prosedürü izleyin.
- 3 [Klavyeyi](#) çıkarın.
- 4 "[Alt kapağı çıkarma](#)" bölümündeki adım 1'den adım 7'ye kadar olan prosedürü uygulayın.

## Yordam

- 1 Parmak uçlarınızı kullanarak, bellek modülü yuvasının her bir ucundaki emniyet klipslerini bellek modülü yerinden çıkana kadar dikkatlice ayırın.



2 Bellek modülünü bellek modülü yuvasından kaydırarak çıkarın.



# Bellek modüllerinin deęiřtirilmesi

---



**UYARI:** Bilgisayarınızın içinde alıřmadan önce, bilgisayarınızla birlikte verilen güvenlik bilgilerini okuyun ve [Bilgisayarınızın İinde alıřmadan Önce](#) bölümündeki adımları takip edin. Bilgisayarınızın içinde alıřtıktan sonra, [Bilgisayarınızın İinde alıřtıktan Sonra](#) bölümündeki talimatları izleyin. Ek en iyi güvenlik uygulama bilgileri için [www.dell.com/regulatory\\_compliance](http://www.dell.com/regulatory_compliance) adresindeki Yasal Uygunluk ana sayfasına bakın.

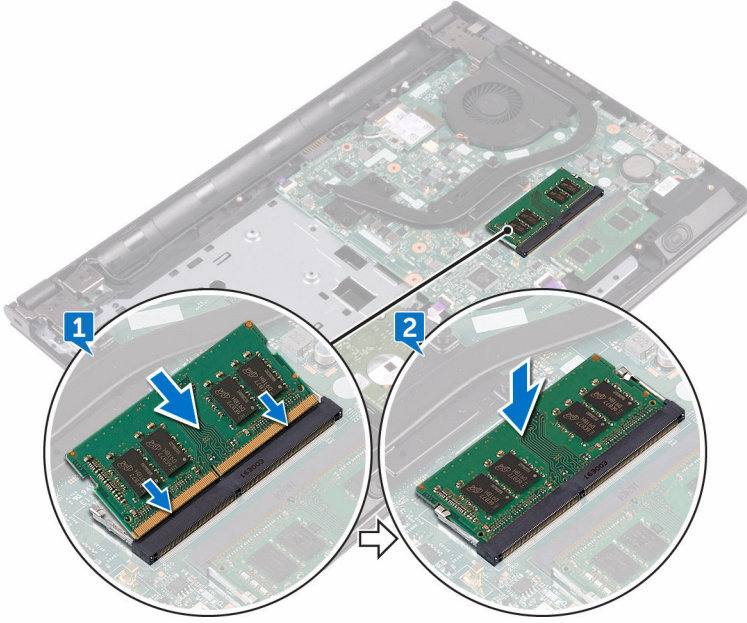
## Yordam

- 1 Bellek modülünün entięini bellek modülü yuvasındaki tırnaęa hizalayın ve belirli bir açıyla yuvaya doęru kaydırın.

- 2 Yerine oturana dek bellek modülüne bastırın.



**NOT: Tık sesi duymazsanız, bellek modülünü çıkarıp yeniden takın.**



## Son koşullar

- 1 ["Alt kapağı yerine takma"](#) bölümündeki adım 2'den adım 8'e kadar olan prosedürü uygulayın.
- 2 [Klavyeyi](#) yerine takın.
- 3 ["Optik sürücüyü yerine takma"](#) bölümündeki adım 4'ten adım 5'e kadar olan prosedürü uygulayın.
- 4 [Pili](#) yerine takın.



# Kablosuz kartı çıkarma



**UYARI:** Bilgisayarınızın içinde çalışmadan önce, bilgisayarınızla birlikte verilen güvenlik bilgilerini okuyun ve [Bilgisayarınızın İçinde Çalışmadan Önce](#) bölümündeki adımları takip edin. Bilgisayarınızın içinde çalıştıktan sonra, [Bilgisayarınızın İçinde Çalıştıktan Sonra](#) bölümündeki talimatları izleyin. Ek en iyi güvenlik uygulama bilgileri için [www.dell.com/regulatory\\_compliance](http://www.dell.com/regulatory_compliance) adresindeki Yasal Uygunluk ana sayfasına bakın.

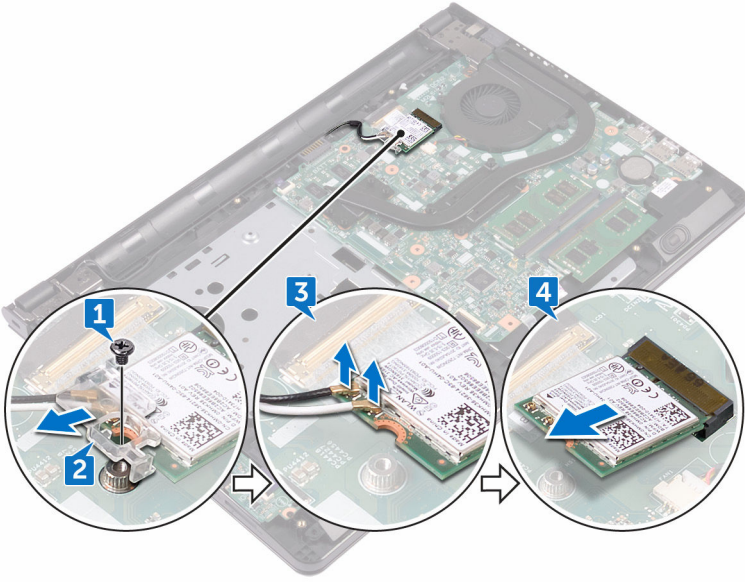
## Ön koşullar

- 1 [Pili](#) çıkarın.
- 2 "[Optik sürücüyü çıkarma](#)" bölümündeki adım 1'den adım 3'e kadar olan prosedürü izleyin.
- 3 [Klavyeyi](#) çıkarın.
- 4 "[Alt kapağı çıkarma](#)" bölümündeki adım 1'den adım 7'ye kadar olan prosedürü uygulayın.

## Yordam

- 1 Kablosuz kart braketini kablosuz kart ve sistem kartına sabitleyen vidayı (M2x3) çıkarın.
- 2 Kablosuz kart braketini kablosuz karttan çıkarın.
- 3 Anten kablolarını kablosuz karttan ayırın.

4 Kablosuz kartı, kablosuz kart yuvasından kaydırarak çıkarın.



# Kablosuz kartı takma.

---



**UYARI:** Bilgisayarınızın içinde çalışmadan önce, bilgisayarınızla birlikte verilen güvenlik bilgilerini okuyun ve [Bilgisayarınızın İçinde Çalışmadan Önce](#) bölümündeki adımları takip edin. Bilgisayarınızın içinde çalıştıktan sonra, [Bilgisayarınızın İçinde Çalıştıktan Sonra](#) bölümündeki talimatları izleyin. Ek en iyi güvenlik uygulama bilgileri için [www.dell.com/regulatory\\_compliance](http://www.dell.com/regulatory_compliance) adresindeki Yasal Uygunluk ana sayfasına bakın.

## Yordam



**DIKKAT:** Kablosuz kartın hasar görmesini önlemek için altına herhangi bir kablo yerleştirmeyin.

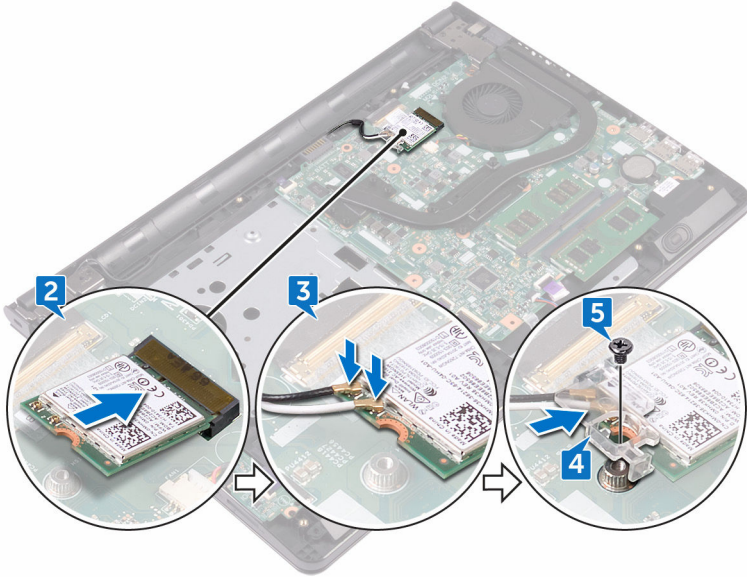
- 1 Kablosuz kartın üzerindeki çentik ile kablosuz kartı yuvası üzerindeki tırnağı hizalayın.
- 2 Kablosuz kartı belirli bir açıyla kablosuz kart yuvasına kaydırın.

3 Anten kablolarını kablosuz karta takın.

Aşağıdaki tablo, bilgisayarınızın desteklediği kablosuz bağlantı kartı için anten kablosu renk şemasını içerir:

**Tablo 2. Anten kablosu renk şeması**

Kablosuz kart üzerindeki konnektörler	Anten kablosu rengi
Yardımcı (siyah üçgen)	Siyah
Ana (beyaz üçgen)	Beyaz



- 4 Kablosuz kart dirseğindeki vida deliğini kablosuz kart ve sistem kartındaki vida deliği ile aynı hizaya getirin.
- 5 Kablosuz kart braketini kablosuz kart ve sistem kartına sabitleyen vidayı (M2x3) yerine takın.

## Son koşullar

- 1 ["Alt kapağı yerine takma"](#) bölümündeki adım 2'den adım 8'e kadar olan prosedürü uygulayın.
- 2 [Klavyeyi](#) yerine takın.



- 3 ["Optik sürücüyü yerine takma"](#) bölümündeki adım 4'ten adım 5'e kadar olan prosedürü uygulayın.
- 4 [Pili](#) yerine takın.





# Güç düğmesi kartını çıkarma



UYARI: Bilgisayarınızın içinde çalışmadan önce, bilgisayarınızla birlikte verilen güvenlik bilgilerini okuyun ve [Bilgisayarınızın İçinde Çalışmadan Önce](#) bölümündeki adımları takip edin. Bilgisayarınızın içinde çalıştıktan sonra, [Bilgisayarınızın İçinde Çalıştıktan Sonra](#) bölümündeki talimatları izleyin. Ek en iyi güvenlik uygulama bilgileri için [www.dell.com/regulatory\\_compliance](http://www.dell.com/regulatory_compliance) adresindeki Yasal Uygunluk ana sayfasına bakın.

## Ön koşullar

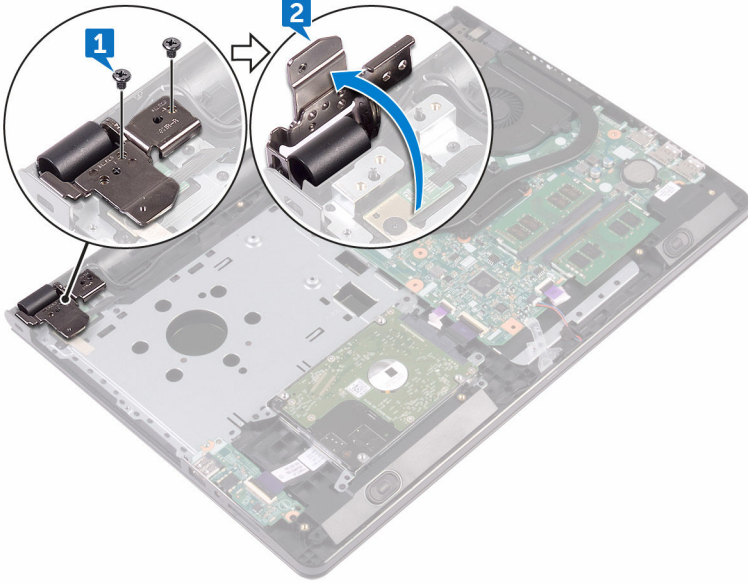
- 1 [Pili](#) çıkarın.
- 2 "[Optik sürücüyü çıkarma](#)" bölümündeki adım 1'den adım 3'e kadar olan prosedürü izleyin.
- 3 [Klavyeyi](#) çıkarın.
- 4 "[Alt kapağı çıkarma](#)" bölümündeki adım 1'den adım 7'ye kadar olan prosedürü uygulayın.

## Yordam

- 1 Ekran menteşesini avuç içi dayanağı aksamına sabitleyen iki vidayı (M2,5x8) çıkarın.

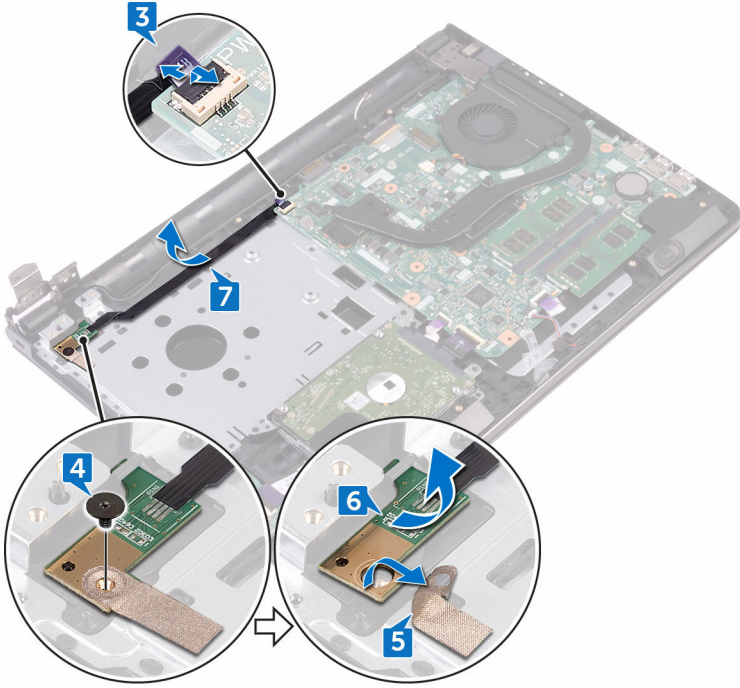


- 2 Manteyeyi 90 derecelik bir açıyla açın.



- 3 Mandalı açın ve güç düğmesi kartı kablosunu sistem kartından çıkarın.  
4 Güç düğmesi kartını avuç içi dayanağı aksamına sabitleyen vidayı (M2x2) çıkarın.  
5 Güç düğmesi kartını avuç içi dayanağına sabitleyen bandı sökün.  
6 Güç düğmesi kartını kaydırın ve avuç içi dayanağı aksamındaki tıraktan çıkarın.

7 Güç düğmesi kartı kablosu yerleşimini not edin ve avuç içi dayanağı aksamından çıkarın.



# Güç düğmesi kartını yerine takma



**UYARI:** Bilgisayarınızın içinde çalışmadan önce, bilgisayarınızla birlikte verilen güvenlik bilgilerini okuyun ve [Bilgisayarınızın İçinde Çalışmadan Önce](#) bölümündeki adımları takip edin. Bilgisayarınızın içinde çalıştıktan sonra, [Bilgisayarınızın İçinde Çalıştıktan Sonra](#) bölümündeki talimatları izleyin. Ek en iyi güvenlik uygulama bilgileri için [www.dell.com/regulatory\\_compliance](http://www.dell.com/regulatory_compliance) adresindeki Yasal Uygunluk ana sayfasına bakın.

## Yordam

- 1 Avuç içi dayanağı aksamındaki tırnağın altından güç düğmesi kartını kaydırın ve güç düğmesi kartının üzerindeki vida deliğini avuç içi dayanağı aksamının üzerindeki vida deliğiyle hizalayın.
- 2 Güç düğmesi kartını avuç içi dayanağı aksamına sabitleyen vidayı (M2x2) yerine takın.
- 3 Güç düğmesi kartını avuç içi dayanağına sabitleyen bandı yapıştırın.
- 4 Avuç içi dayanağı aksamındaki yuva boyunca güç düğmesi kartının kablосunu iletin.
- 5 Güç düğmesi kartı kablосunu sistem kartındaki konektöre kaydırın ve kabloyu sabitlemek için mandalı kapatın.
- 6 Ekran menteşelerini kapatın.
- 7 Ekran menteşeleri üzerindeki vida deliklerini avuç içi dayanağı aksamındaki vida delikleriyle hizalayın.
- 8 Ekran menteşelerini avuç içi dayanağı aksamına sabitleyen iki vidayı (M2,5x8) yerlerine takın.

## Son koşullar

- 1 "[Alt kapağı yerine takma](#)" bölümündeki adım 2'den adım 8'e kadar olan prosedürü uygulayın.
- 2 [Klavyeyi](#) yerine takın.
- 3 "[Optik sürücüyü yerine takma](#)" bölümündeki adım 4'ten adım 5'e kadar olan prosedürü uygulayın.
- 4 [Pili](#) yerine takın.

# Hoparlörleri çıkarma



**UYARI:** Bilgisayarınızın içinde çalışmadan önce, bilgisayarınızla birlikte verilen güvenlik bilgilerini okuyun ve [Bilgisayarınızın İçinde Çalışmadan Önce](#) bölümündeki adımları takip edin. Bilgisayarınızın içinde çalıştıktan sonra, [Bilgisayarınızın İçinde Çalıştıktan Sonra](#) bölümündeki talimatları izleyin. Ek en iyi güvenlik uygulama bilgileri için [www.dell.com/regulatory\\_compliance](http://www.dell.com/regulatory_compliance) adresindeki Yasal Uygunluk ana sayfasına bakın.

## Ön koşullar


- 1 [Pili](#) çıkarın.
- 2 "[Optik sürücüyü çıkarma](#)" bölümündeki adım 1'den adım 3'e kadar olan prosedürü izleyin.
- 3 [Klavyeyi](#) çıkarın.
- 4 "[Alt kapağı çıkarma](#)" bölümündeki adım 1'den adım 7'ye kadar olan prosedürü uygulayın.

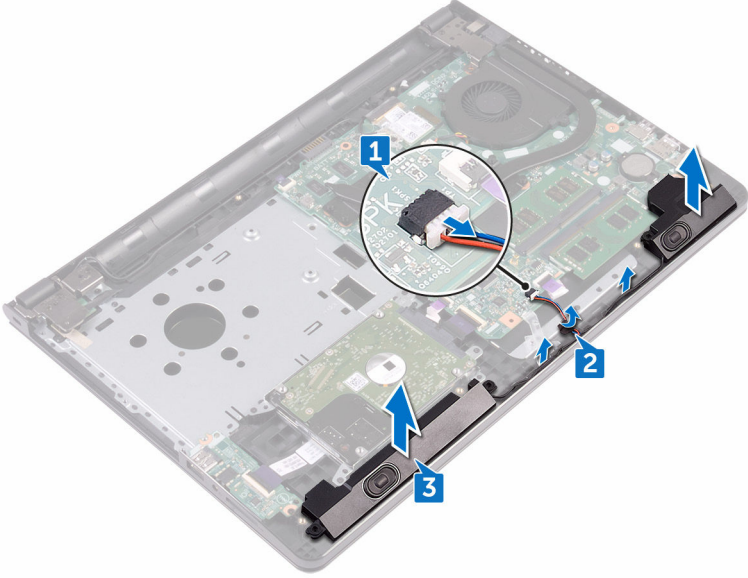
## Yordam

- 1 Hoparlör kablosunu sistem kartından çıkarın.
- 2 Hoparlör kablosunu avuç içi dayanağı aksamına sabitleyen bandı sökün.



- 3 Hoparlör kablosu yönlendirmesini not edin ve hoparlörleri kablosu ile birlikte kaldırarak avuç içi dayanağı aksamından çıkarın.

 **NOT: Hoparlörü kaldırmadan önce lastik grometlerin konumuna dikkat edin.**



# Hoparlörleri yerine takma



**UYARI:** Bilgisayarınızın içinde çalışmadan önce, bilgisayarınızla birlikte verilen güvenlik bilgilerini okuyun ve [Bilgisayarınızın İçinde Çalışmadan Önce](#) bölümündeki adımları takip edin. Bilgisayarınızın içinde çalıştıktan sonra, [Bilgisayarınızın İçinde Çalıştıktan Sonra](#) bölümündeki talimatları izleyin. Ek en iyi güvenlik uygulama bilgileri için [www.dell.com/regulatory\\_compliance](http://www.dell.com/regulatory_compliance) adresindeki Yasal Uygunluk ana sayfasına bakın.

## Yordam



**NOT:** Hoparlörü yerine takarken kauçuk grometler dışa itilebilirler. Kauçuk grometlerin, hoparlörü sistem kartı üzerine aldıktan sonra yerlerinde olduğundan emin olun.

- 1 Avuç içi dayanağı aksamındaki hizalama direklerini kullanarak hoparlörleri hizalayın ve yerlerine oturtun.
- 2 Hoparlör kablosunu avuç içi dayanağı aksamındaki yönlendirme kılavuzlarından geçirin.
- 3 Hoparlör kablosunu sistem kartına bağlayın.
- 4 Hoparlör kablosunu avuç içi dayanağı aksamına sabitleyen bandı yapıştırın.

## Son koşullar

- 1 ["Alt kapağı yerine takma"](#) bölümündeki adım 2'den adım 8'e kadar olan prosedürü uygulayın.
- 2 [Klavveyi](#) yerine takın.
- 3 ["Optik sürücüyü yerine takma"](#) bölümündeki adım 4'ten adım 5'e kadar olan prosedürü uygulayın.
- 4 [Pili](#) yerine takın.



# G/Ç Kartını Çıkarma



**UYARI:** Bilgisayarınızın içinde çalışmadan önce, bilgisayarınızla birlikte verilen güvenlik bilgilerini okuyun ve [Bilgisayarınızın İçinde Çalışmadan Önce](#) bölümündeki adımları takip edin. Bilgisayarınızın içinde çalıştıktan sonra, [Bilgisayarınızın İçinde Çalıştıktan Sonra](#) bölümündeki talimatları izleyin. Ek en iyi güvenlik uygulama bilgileri için [www.dell.com/regulatory\\_compliance](http://www.dell.com/regulatory_compliance) adresindeki Yasal Uygunluk ana sayfasına bakın.

## Ön koşullar

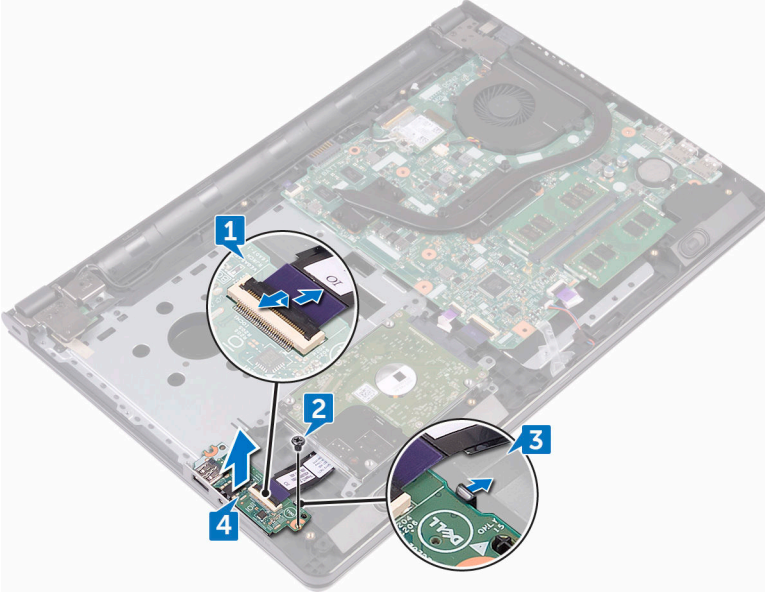
- 1 [Pili](#) çıkarın.
- 2 "[Optik sürücüyü çıkarma](#)" bölümündeki adım 1'den adım 3'e kadar olan prosedürü izleyin.
- 3 [Klavyeyi](#) çıkarın.
- 4 "[Alt kapağı çıkarma](#)" bölümündeki adım 1'den adım 7'ye kadar olan prosedürü uygulayın.

## Yordam

- 1 Mandalı açın ve G/Ç kartı kablosunu G/Ç kartından ayırın.
- 2 G/Ç kartını avuç içi dayanağı aksamına sabitleyen vidayı (M2x3) çıkarın.
- 3 G/Ç kartını avuç içi dayanağı aksamından serbest bırakmak için tutucu tırnağı itin.



4 G/Ç kartını avuç içi dayanağı aksamından kaldırarak çıkarın.



# G/Ç kartını yerine takma



**UYARI:** Bilgisayarınızın içinde çalışmadan önce, bilgisayarınızla birlikte verilen güvenlik bilgilerini okuyun ve [Bilgisayarınızın İçinde Çalışmadan Önce](#) bölümündeki adımları takip edin. Bilgisayarınızın içinde çalıştıktan sonra, [Bilgisayarınızın İçinde Çalıştıktan Sonra](#) bölümündeki talimatları izleyin. Ek en iyi güvenlik uygulama bilgileri için [www.dell.com/regulatory\\_compliance](http://www.dell.com/regulatory_compliance) adresindeki Yasal Uygunluk ana sayfasına bakın.


## Yordam


- 1 Hizalama direklerini kullanarak G/Ç kartını avuç içi dayanağı aksamına yerleştirin ve G/Ç kartını yerine oturtun.
- 2 G/Ç kartı kablosunu G/Ç kartındaki konektöre kaydırın ve kabloyu sabitlemek için mandalı kapatın.
- 3 G/Ç kartını avuç içi dayanağı aksamına sabitleyen vidayı (M2x3) yerine takın.

## Son koşullar

- 1 "[Alt kapağı yerine takma](#)" bölümündeki adım 2'den adım 8'e kadar olan prosedürü uygulayın.
- 2 [Klavyeyi](#) yerine takın.
- 3 "[Optik sürücüyü yerine takma](#)" bölümündeki adım 4'ten adım 5'e kadar olan prosedürü uygulayın.
- 4 [Pili](#) yerine takın.

# Düğme pili çıkarma

 **UYARI:** Bilgisayarınızın içinde çalışmadan önce, bilgisayarınızla birlikte verilen güvenlik bilgilerini okuyun ve [Bilgisayarınızın İçinde Çalışmadan Önce](#) bölümündeki adımları takip edin. Bilgisayarınızın içinde çalıştıktan sonra, [Bilgisayarınızın İçinde Çalıştıktan Sonra](#) bölümündeki talimatları izleyin. Ek en iyi güvenlik uygulama bilgileri için [www.dell.com/regulatory\\_compliance](http://www.dell.com/regulatory_compliance) adresindeki Yasal Uygunluk ana sayfasına bakın.

 **DİKKAT:** Düğme pilin çıkarılması, BIOS kurulum programı ayarlarını varsayılan sınırlara sıfırlar. Düğme pili çıkarmadan önce, BIOS kurulum program ayarlarını not etmeniz önerilir.

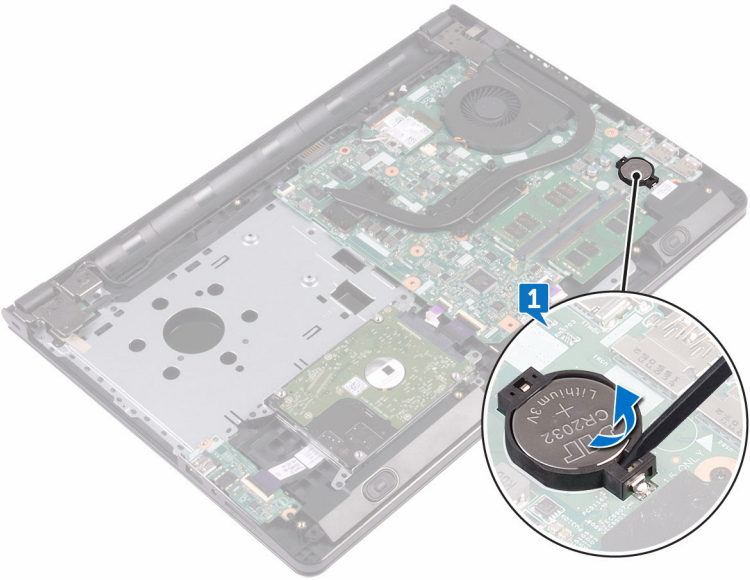
## Ön koşullar

- 1 [Pili](#) çıkarın.
- 2 "[Optik sürücüyü çıkarma](#)" bölümündeki adım 1'den adım 3'e kadar olan prosedürü izleyin.
- 3 [Klavyeyi](#) çıkarın.
- 4 "[Alt kapağı çıkarma](#)" bölümündeki adım 1'den adım 7'ye kadar olan prosedürü uygulayın.

## Yordam

Plastik bir çubuk kullanarak düğme pili, pil yuvasından yavaşça çıkartın.





# Düğme pili yerine takma



**UYARI:** Bilgisayarınızın içinde çalışmadan önce, bilgisayarınızla birlikte verilen güvenlik bilgilerini okuyun ve [Bilgisayarınızın İçinde Çalışmadan Önce](#) bölümündeki adımları takip edin. Bilgisayarınızın içinde çalıştıktan sonra, [Bilgisayarınızın İçinde Çalıştıktan Sonra](#) bölümündeki talimatları izleyin. Ek en iyi güvenlik uygulama bilgileri için [www.dell.com/regulatory\\_compliance](http://www.dell.com/regulatory_compliance) adresindeki Yasal Uygunluk ana sayfasına bakın.

## Yordam


Pozitif tarafı yukarı bakacak şekilde düğme pili, pil yuvasına oturtun.


## Son koşullar


- 1 ["Alt kapağı yerine takma"](#) bölümündeki adım 2'den adım 8'e kadar olan prosedürü uygulayın.
- 2 [Klavyeyi](#) yerine takın.
- 3 ["Optik sürücüyü yerine takma"](#) bölümündeki adım 4'ten adım 5'e kadar olan prosedürü uygulayın.
- 4 [Pili](#) yerine takın.



# Isı emicisini çıkarma

 **UYARI:** Bilgisayarınızın içinde çalışmadan önce, bilgisayarınızla birlikte verilen güvenlik bilgilerini okuyun ve [Bilgisayarınızın İçinde Çalışmadan Önce](#) bölümündeki adımları takip edin. Bilgisayarınızın içinde çalıştıktan sonra, [Bilgisayarınızın İçinde Çalıştıktan Sonra](#) bölümündeki talimatları izleyin. Ek en iyi güvenlik uygulama bilgileri için [www.dell.com/regulatory\\_compliance](http://www.dell.com/regulatory_compliance) adresindeki Yasal Uygunluk ana sayfasına bakın.

 **UYARI:** Isı emicisi, normal işlem boyunca ısınabilir. Dokunmadan önce bir süre soğuması için bırakın.

 **DİKKAT:** İşlemcinin maksimum düzeyde soğumasını sağlamak için, ısı emicisi üzerindeki ısı aktarım alanlarına dokunmayın. Cildinizde bulunan yağlar, ısı gresinin ısı aktarım kapasitesini azaltabilir.

## Ön koşullar

- 1 [Pili](#) çıkarın.
- 2 "[Optik sürücüyü çıkarma](#)" bölümündeki adım 1'den adım 3'e kadar olan prosedürü izleyin.
- 3 [Klavyeyi](#) çıkarın.
- 4 "[Alt kapağı çıkarma](#)" bölümündeki adım 1'den adım 7'ye kadar olan prosedürü uygulayın.

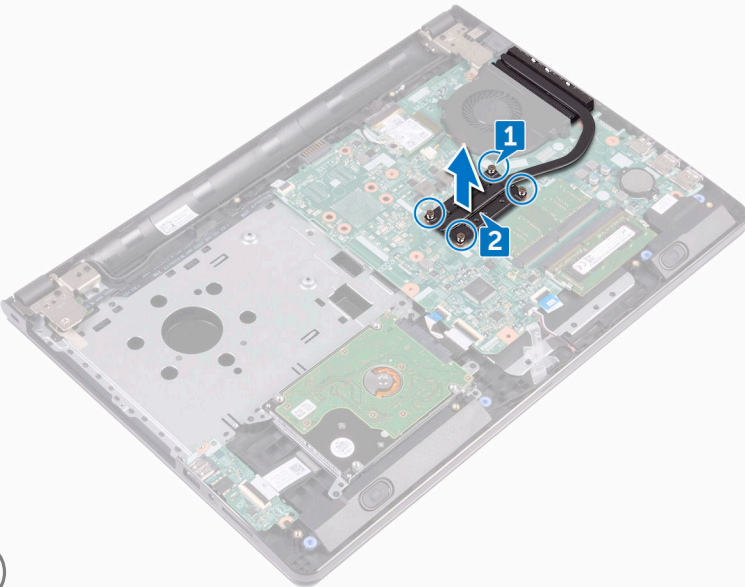
## Yordam

- 1 Isı emiciyi sistem kartına sabitleyen tutucu vidaları çıkarın.

- 2 Isı emicisini kaldırarak sistem kartından çıkarın.  
**Tümleşik:** Sekiz vida



**Bağımsız:** Dört vida



# Isı emiciyi yerine takma



**UYARI:** Bilgisayarınızın içinde çalışmadan önce, bilgisayarınızla birlikte verilen güvenlik bilgilerini okuyun ve [Bilgisayarınızın İçinde Çalışmadan Önce](#) bölümündeki adımları takip edin. Bilgisayarınızın içinde çalıştıktan sonra, [Bilgisayarınızın İçinde Çalıştıktan Sonra](#) bölümündeki talimatları izleyin. Ek en iyi güvenlik uygulama bilgileri için [www.dell.com/regulatory\\_compliance](http://www.dell.com/regulatory_compliance) adresindeki Yasal Uygunluk ana sayfasına bakın.



**DİKKAT:** Isı emicisinin yanlış hizalanması sistem kartına ve işlemciye zarar verebilir.



**NOT:** Orijinal sistem kartı ve ısı emici birlikte yeniden takılıyorsa, orijinal termal gres yeniden kullanılabilir. Sistem kartı veya ısı emiciden biri değiştiriliyorsa, ısı iletkenliğini sağlamak için sette bulunan termal pedini kullanın.

## Yordam

- 1 Isı emicisi üzerindeki vidaları sistem kartındaki vida delikleriyle hizalayın.
- 2 Isı emiciyi sistem kartına sabitleyen tutucu vidaları yerine takın.

**Tümleşik:** Sekiz vida

**Bağımsız:** Dört vida

## Son koşullar

- 1 ["Alt kapağı yerine takma"](#) bölümündeki adım 2'den adım 8'e kadar olan prosedürü uygulayın.
- 2 [Klavyeyi](#) yerine takın.
- 3 ["Optik sürücüyü yerine takma"](#) bölümündeki adım 4'ten adım 5'e kadar olan prosedürü uygulayın.
- 4 [Pili](#) yerine takın.



# Fanı çıkarma



**UYARI:** Bilgisayarınızın içinde çalışmadan önce, bilgisayarınızla birlikte verilen güvenlik bilgilerini okuyun ve [Bilgisayarınızın İçinde Çalışmadan Önce](#) bölümündeki adımları takip edin. Bilgisayarınızın içinde çalıştıktan sonra, [Bilgisayarınızın İçinde Çalıştıktan Sonra](#) bölümündeki talimatları izleyin. Ek en iyi güvenlik uygulama bilgileri için [www.dell.com/regulatory\\_compliance](http://www.dell.com/regulatory_compliance) adresindeki Yasal Uygunluk ana sayfasına bakın.

## Ön koşullar

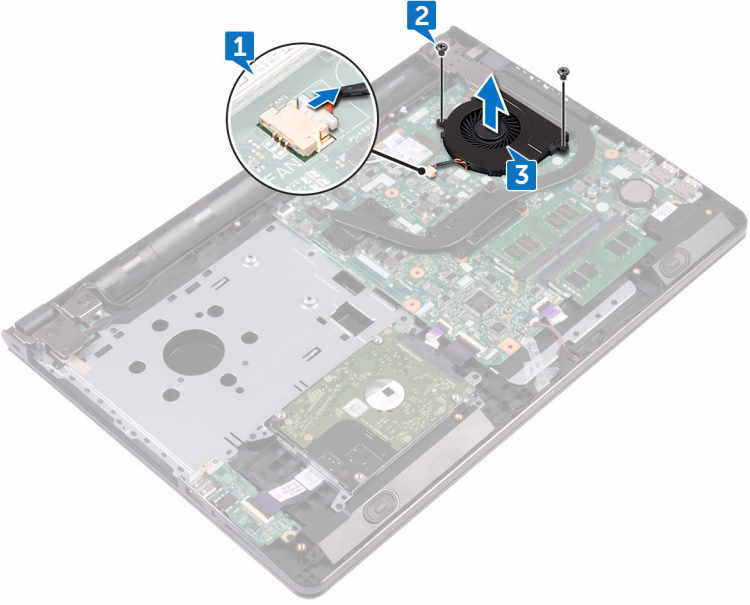
- 1 [Pili](#) çıkarın.
- 2 "[Optik sürücüyü çıkarma](#)" bölümündeki adım 1'den adım 3'e kadar olan prosedürü izleyin.
- 3 [Klavyeyi](#) çıkarın.
- 4 "[Alt kapağı çıkarma](#)" bölümündeki adım 1'den adım 7'ye kadar olan prosedürü uygulayın.

## Yordam

- 1 Sistem kartından fan kablosunu çıkarın.
- 2 Fanı avuç içi dayanağı aksamına sabitleyen iki vidayı (M2x5) çıkarın.



3 Fanı avuç içi dayanağı aksamından kaldırarak çıkarın.



# Fanı yerine takma



**UYARI:** Bilgisayarınızın içinde çalışmadan önce, bilgisayarınızla birlikte verilen güvenlik bilgilerini okuyun ve [Bilgisayarınızın İçinde Çalışmadan Önce](#) bölümündeki adımları takip edin. Bilgisayarınızın içinde çalıştıktan sonra, [Bilgisayarınızın İçinde Çalıştıktan Sonra](#) bölümündeki talimatları izleyin. Ek en iyi güvenlik uygulama bilgileri için [www.dell.com/regulatory\\_compliance](http://www.dell.com/regulatory_compliance) adresindeki Yasal Uygunluk ana sayfasına bakın.

## Yordam

- 1 Fanı avuç içi dayanağı aksamına yerleştirin.
- 2 Fanın üzerindeki vida deliklerini avuç içi dayanağı aksamındaki vida delikleriyle hizalayın.
- 3 Fanı sistem kartına sabitleyen iki vidayı (M2x5) yerine takın.
- 4 Fan kablosunu sistem kartına takın.

## Son koşullar

- 1 "[Alt kapağı yerine takma](#)" bölümündeki adım 2'den adım 8'e kadar olan prosedürü uygulayın.
- 2 [Klavyeyi](#) yerine takın.
- 3 "[Optik sürücüyü yerine takma](#)" bölümündeki adım 4'ten adım 5'e kadar olan prosedürü uygulayın.
- 4 [Pili](#) yerine takın.



# Durum ışığı lensini çıkarma



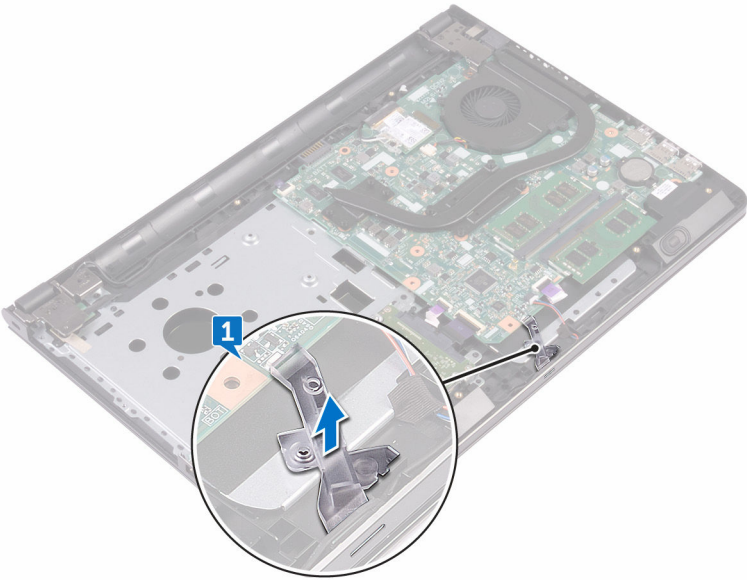
**UYARI:** Bilgisayarınızın içinde çalışmadan önce, bilgisayarınızla birlikte verilen güvenlik bilgilerini okuyun ve [Bilgisayarınızın İçinde Çalışmadan Önce](#) bölümündeki adımları takip edin. Bilgisayarınızın içinde çalıştıktan sonra, [Bilgisayarınızın İçinde Çalıştıktan Sonra](#) bölümündeki talimatları izleyin. Ek en iyi güvenlik uygulama bilgileri için [www.dell.com/regulatory\\_compliance](http://www.dell.com/regulatory_compliance) adresindeki Yasal Uygunluk ana sayfasına bakın.

## Ön koşullar

- 1 [Pili](#) çıkarın.
- 2 "[Optik sürücüyü çıkarma](#)" bölümündeki adım 1'den adım 3'e kadar olan prosedürü izleyin.
- 3 [Klavyeyi](#) çıkarın.
- 4 "[Alt kapağı çıkarma](#)" bölümündeki adım 1'den adım 7'ye kadar olan prosedürü uygulayın.

## Yordam

Durum ışığı lensini avuç içi dayanağı aksamındaki kılavuzdan çıkarın.



# Durum ışığı lensini yerine takma



UYARI: Bilgisayarınızın içinde çalışmadan önce, bilgisayarınızla birlikte verilen güvenlik bilgilerini okuyun ve [Bilgisayarınızın İçinde Çalışmadan Önce](#) bölümündeki adımları takip edin. Bilgisayarınızın içinde çalıştıktan sonra, [Bilgisayarınızın İçinde Çalıştıktan Sonra](#) bölümündeki talimatları izleyin. Ek en iyi güvenlik uygulama bilgileri için [www.dell.com/regulatory\\_compliance](http://www.dell.com/regulatory_compliance) adresindeki Yasal Uygunluk ana sayfasına bakın.

## Son koşullar

- 1 ["Alt kapağı yerine takma"](#) bölümündeki adım 2'den adım 8'e kadar olan prosedürü uygulayın.
- 2 [Klavyeyi](#) yerine takın.
- 3 ["Optik sürücüyü yerine takma"](#) bölümündeki adım 4'ten adım 5'e kadar olan prosedürü uygulayın.
- 4 [Pili](#) yerine takın.

## Yordam

Durum ışığı lensini avuç içi dayanağı aksamındaki kılavuzla hizalayın.

# Sistem kartını çıkarma



**UYARI:** Bilgisayarınızın içinde çalışmadan önce, bilgisayarınızla birlikte verilen güvenlik bilgilerini okuyun ve [Bilgisayarınızın İçinde Çalışmadan Önce](#) bölümündeki adımları takip edin. Bilgisayarınızın içinde çalıştıktan sonra, [Bilgisayarınızın İçinde Çalıştıktan Sonra](#) bölümündeki talimatları izleyin. Ek en iyi güvenlik uygulama bilgileri için [www.dell.com/regulatory\\_compliance](http://www.dell.com/regulatory_compliance) adresindeki Yasal Uygunluk ana sayfasına bakın.



**NOT:** Bilgisayarınızın Servis Etiketini sistem kartında bulunur. Sistem kartını değiştirdikten sonra Servis Etiketini BIOS'a girmeniz gerekmektedir.



**NOT:** Sistem kartının değiştirilmesi, BIOS ayar programı üzerinden BIOS'ta yaptığınız tüm değişiklikleri siler. Sistem kartını değiştirdikten sonra uygun değişiklikleri yapmalısınız.



**NOT:** Kabloları sistem kartından çıkarmadan önce, sistem kartını yerine geri taktıktan sonra doğru şekilde bağlayabilmeniz için, konnektörlerin yerlerini not edin.

## Ön koşullar

- 1 [Pili](#) çıkarın.
- 2 "[Optik sürücüyü çıkarma](#)" bölümündeki adım 1'den adım 3'e kadar olan prosedürü izleyin.
- 3 [Klavyeyi](#) çıkarın.
- 4 "[Alt kapağı çıkarma](#)" bölümündeki adım 1'den adım 7'ye kadar olan prosedürü uygulayın.
- 5 [Kablosuz kartı](#) çıkarın.
- 6 [Bellek modüllerini](#) çıkarın.
- 7 [Isı emiciyi](#) çıkarın.
- 8 [Fanı](#) çıkarın.

## Yordam

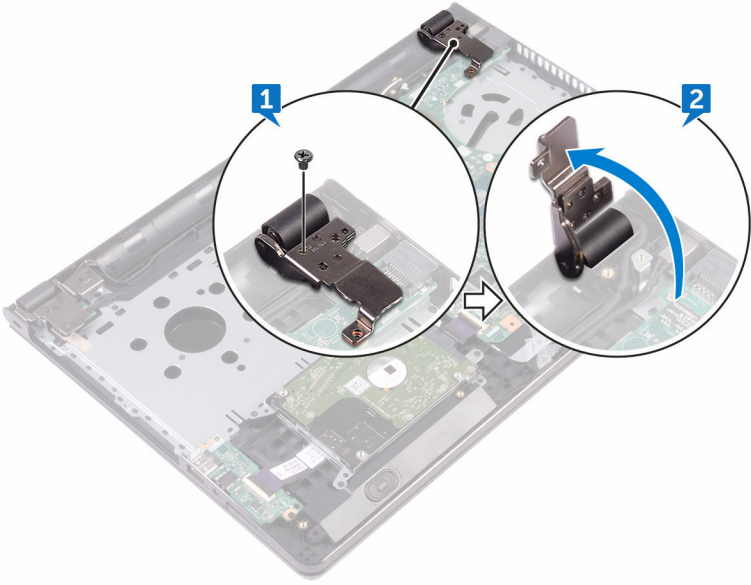
- 1 Ekran menteşesini avuç içi dayanağı aksamına sabitleyen vidayı (2,5x8) çıkarın.



**NOT:** Bu talimatlar, sadece ekranı dokunmatik olmayan dizüstü bilgisayarlar için geçerlidir.



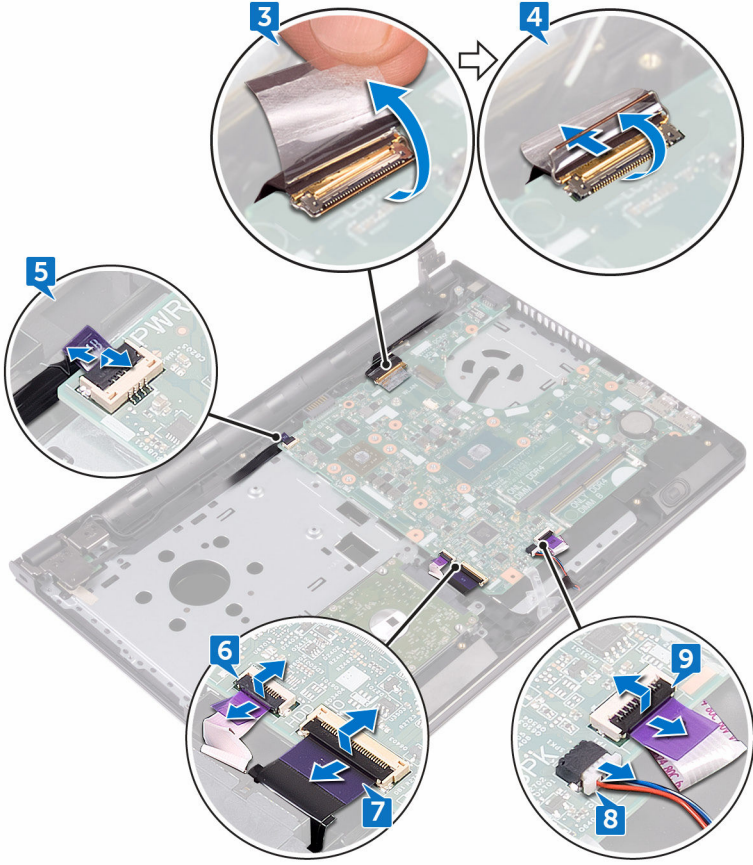
2 Mandaleyi 90 derecelik bir açıyla açın.



- 3 Ekran kablosunu sistem kartına sabitleyen bandı soyarak çıkarın.
- 4 Mandalı açın ve ekran kablosunu sistem kartından çıkarın.
- 5 Mandalı açın ve güç düğmesi kartı kablosunu sistem kartından çıkarın.
- 6 Mandalı açın ve sabit disk kablosunu sistem kartından çıkarın.
- 7 Mandalı kaldırın ve G/Ç kartı kablosunu sistem kartından ayırın.
- 8 Hoparlör kablosunu sistem kartından çıkarın.



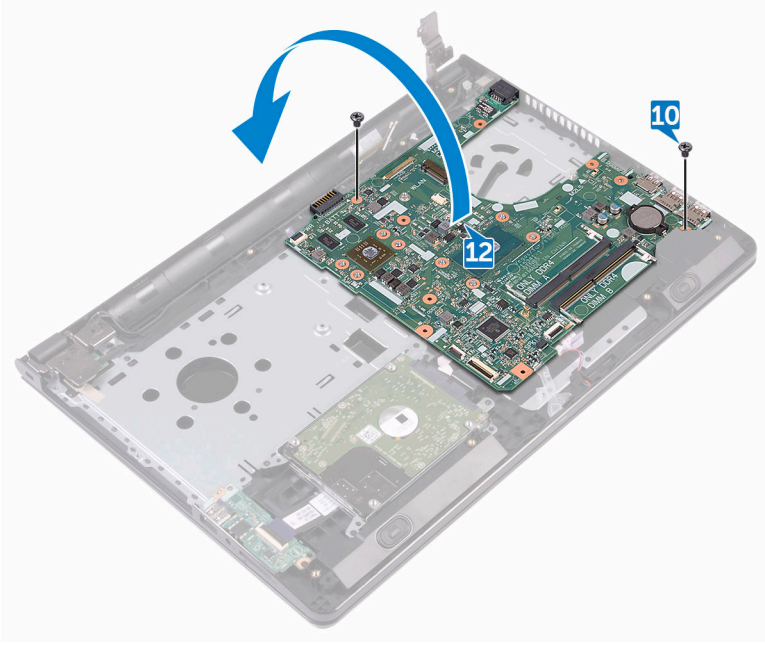
9 Mandalı açın ve dokunmatik yüzey kablosunu sistem kartından çıkarın.



10 Sistem kartını avuç içi dayanağı aksamına sabitleyen iki vidayı (M2x3) çıkarın.

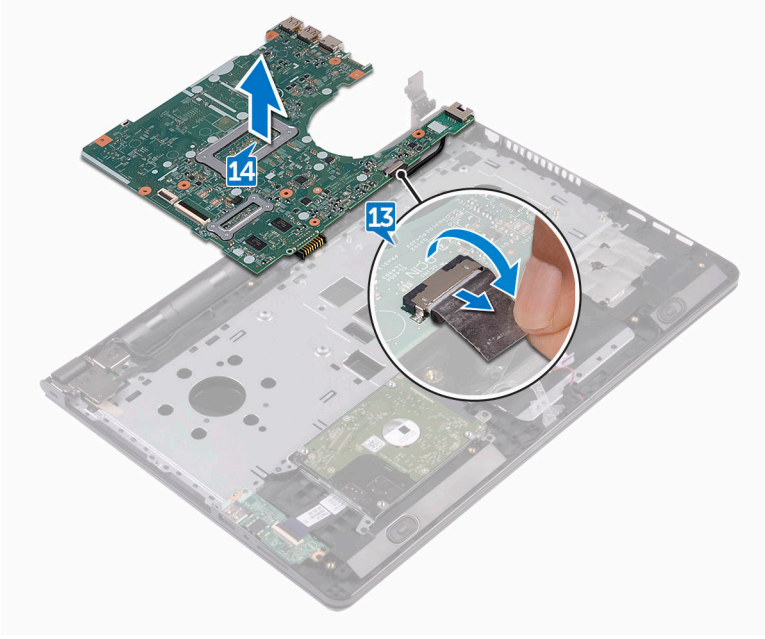
11 Sistem kartının üzerindeki bağlantı noktalarını avuç içi dayanağı aksamındaki yuvalardan yavaşça çıkarın.

12 Sistem kartını dikkatlice ters çevirin.



13 Güç adaptörü bağlantı noktası kablosunu sistem kartına sabitleyen bandı sökün ve güç adaptörü bağlantı noktasının sistem kartı ile bağlantısını kesin.

14 Sistem kartını avuçiçi dayanağı aksamından kaldırın.



# Sistem kartını yerine takma



**UYARI:** Bilgisayarınızın içinde çalışmadan önce, bilgisayarınızla birlikte verilen güvenlik bilgilerini okuyun ve [Bilgisayarınızın İçinde Çalışmadan Önce](#) bölümündeki adımları takip edin. Bilgisayarınızın içinde çalıştıktan sonra, [Bilgisayarınızın İçinde Çalıştıktan Sonra](#) bölümündeki talimatları izleyin. Ek en iyi güvenlik uygulama bilgileri için [www.dell.com/regulatory\\_compliance](http://www.dell.com/regulatory_compliance) adresindeki Yasal Uygunluk ana sayfasına bakın.



**NOT:** Bilgisayarınızın Servis Etiketi sistem kartında bulunur. Sistem kartını değiştirdikten sonra Servis Etiketini BIOS'a girmeniz gerekmektedir.



**NOT:** Sistem kartının değiştirilmesi, BIOS ayar programı üzerinden BIOS'ta yaptığınız tüm değişiklikleri siler. Sistem kartını değiştirdikten sonra uygun değişiklikleri yapmalısınız.

## Yordam

- 1 Güç adaptörü bağlantı noktası kablosunu sistem kartına takın.
- 2 Güç adaptörü bağlantı noktasını sistem kartına sabitleyen bandı yapıştırın.
- 3 Sistem kartını ters çevirin.
- 4 Sistem kartının üzerindeki vida deliklerini avuç içi dayanağı aksamındaki vida delikleriyle hizalayın.
- 5 Sistem kartını avuç içi dayanağı aksamına sabitleyen iki vidayı (M2x3) yerine takın.
- 6 Kabloyu sabitlemek için dokunmatik ped kablosunu bağlayın ve mandalı kapatın.
- 7 Hoparlör kablosunu sistem kartına bağlayın.
- 8 Kabloyu sabitlemek için G/Ç kartı kablosunu bağlayın ve mandalı kapatın.
- 9 Kabloyu sabitlemek için sabit sürücü kablosunu bağlayın ve mandalı kapatın.
- 10 Kabloyu sabitlemek için güç düğmesi kablosunu bağlayın ve mandalı kapatın.
- 11 Kabloyu sabitlemek için ekran kablosunu bağlayın ve mandalı kapatın.
- 12 Ekran kablosunu sistem kartına sabitleyen bandı yapıştırın.
- 13 Ekran menteşelerini kapatın.

- 14 Ekran menteşeleri üzerindeki vida deliklerini avuç içi dayanağı aksamındaki vida delikleriyle hizalayın.



**NOT: Bu talimatlar, sadece ekranı dokunmatik olmayan dizüstü bilgisayarlar için geçerlidir.**

- 15 Ekran menteşelerini avuç içi dayanağı aksamına sabitleyen vidayı (2,5x8) yerine takın.

## Son koşullar

- 1 [Fanı](#) yerine takın.
- 2 [Isı emicisini](#) yerine takın.
- 3 [Bellek modüllerini](#) yerine takın.
- 4 [Kablosuz kartı](#) yerine takın.
- 5 "[Alt kapağı yerine takma](#)" bölümündeki adım 2'den adım 8'e kadar olan prosedürü uygulayın.
- 6 [Klavyeyi](#) yerine takın.
- 7 "[Optik sürücüyü yerine takma](#)" bölümündeki adım 4'ten adım 5'e kadar olan prosedürü uygulayın.
- 8 [Pili](#) yerine takın.



# Dokunmatik yüzeyi çıkarma



**UYARI:** Bilgisayarınızın içinde çalışmadan önce, bilgisayarınızla birlikte verilen güvenlik bilgilerini okuyun ve [Bilgisayarınızın İçinde Çalışmadan Önce](#) bölümündeki adımları takip edin. Bilgisayarınızın içinde çalıştıktan sonra, [Bilgisayarınızın İçinde Çalıştıktan Sonra](#) bölümündeki talimatları izleyin. Ek en iyi güvenlik uygulama bilgileri için [www.dell.com/regulatory\\_compliance](http://www.dell.com/regulatory_compliance) adresindeki Yasal Uygunluk ana sayfasına bakın.

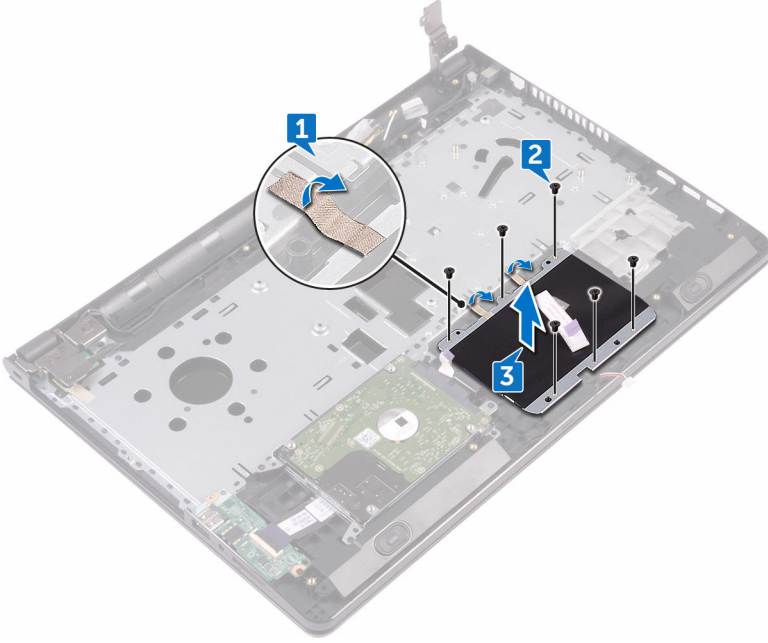
## Ön koşullar

- 1 [Pili](#) çıkarın.
- 2 "[Optik sürücüyü çıkarma](#)" bölümündeki adım 1'den adım 3'e kadar olan prosedürü izleyin.
- 3 [Klavyeyi](#) çıkarın.
- 4 "[Alt kapağı çıkarma](#)" bölümündeki adım 1'den adım 7'ye kadar olan prosedürü uygulayın.
- 5 [Bellek modüllerini](#) çıkarın.
- 6 [Kablosuz kartı](#) çıkarın.
- 7 [Isı emiciyi](#) çıkarın.
- 8 [Fanı](#) çıkarın.
- 9 [Sistem kartını](#) çıkarın.

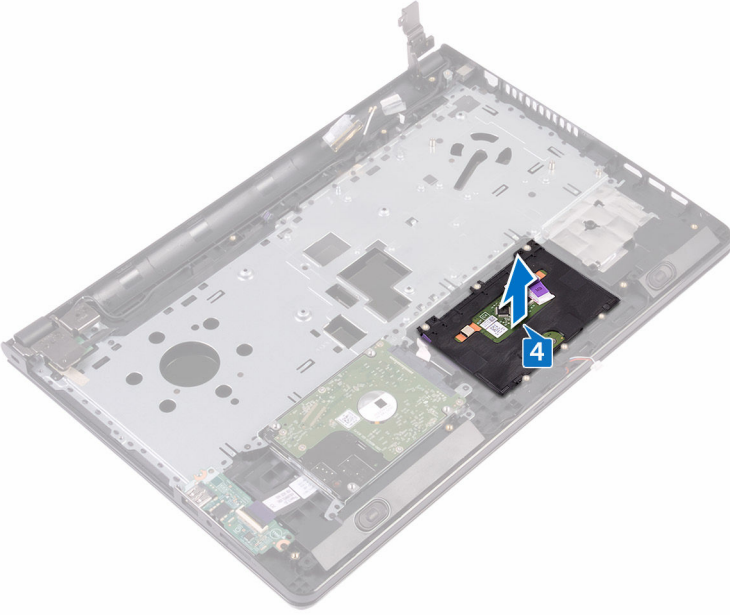
## Yordam

- 1 Dokunmatik yüzey desteğini avuç içi dayanağı aksamına sabitleyen bandı sökün.
- 2 Dokunmatik yüzey desteğini dokunmatik yüzeye sabitleyen altı vidayı (M2x3) çıkarın.

3 Dokunmatik yüzeyi avuç içi dayanağı aksamından kaldırarak çıkarın.



- 4 Dokunmatik yüzeyi avuç içi dayanağı aksamından kaldırarak çıkarın.





# Dokunmatik yüzeyi yerine takma



**UYARI:** Bilgisayarınızın içinde çalışmadan önce, bilgisayarınızla birlikte verilen güvenlik bilgilerini okuyun ve [Bilgisayarınızın İçinde Çalışmadan Önce](#) bölümündeki adımları takip edin. Bilgisayarınızın içinde çalıştıktan sonra, [Bilgisayarınızın İçinde Çalıştıktan Sonra](#) bölümündeki talimatları izleyin. Ek en iyi güvenlik uygulama bilgileri için [www.dell.com/regulatory\\_compliance](http://www.dell.com/regulatory_compliance) adresindeki Yasal Uygunluk ana sayfasına bakın.

## Yordam

- 1 Dokunmatik yüzeyi avuç içi dayanağı aksamına yerleştirin.
- 2 Dokunmatik yüzey desteğindeki vida deliklerini avuç içi dayanağı aksamındaki vida delikleriyle hizalayın.
- 3 Dokunmatik yüzey desteğini dokunmatik yüzeye sabitleyen altı vidayı (M2x3) yerlerine takın.
- 4 Dokunmatik yüzey desteğini avuç içi dayanağı aksamına sabitleyen bandı yapıştırın.

## Son koşullar

- 1 [Sistem kartını](#) yerine takın.
- 2 [Fanı](#) yerine takın.
- 3 [Isı emicisini](#) yerine takın.
- 4 [Kablosuz kartı](#) yerine takın.
- 5 [Bellek modüllerini](#) yerine takın.
- 6 "[Alt kapağı yerine takma](#)" bölümündeki adım 2'den adım 8'e kadar olan prosedürü uygulayın.
- 7 [Klavyeyi](#) yerine takın.
- 8 "[Optik sürücüyü yerine takma](#)" bölümündeki adım 4'ten adım 5'e kadar olan prosedürü uygulayın.
- 9 [Pili](#) yerine takın.



# Güç adaptörü bağlantı noktasını çıkarma



UYARI: Bilgisayarınızın içinde çalışmadan önce, bilgisayarınızla birlikte verilen güvenlik bilgilerini okuyun ve [Bilgisayarınızın İçinde Çalışmadan Önce](#) bölümündeki adımları takip edin. Bilgisayarınızın içinde çalıştıktan sonra, [Bilgisayarınızın İçinde Çalıştıktan Sonra](#) bölümündeki talimatları izleyin. Ek en iyi güvenlik uygulama bilgileri için [www.dell.com/regulatory\\_compliance](http://www.dell.com/regulatory_compliance) adresindeki Yasal Uygunluk ana sayfasına bakın.

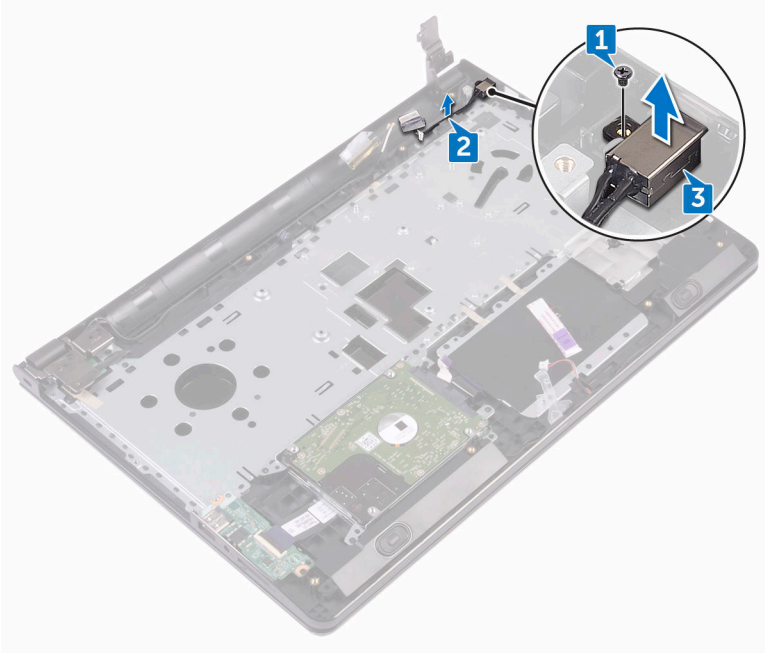
## Ön koşullar

- 1 [Pili](#) çıkarın.
- 2 "[Optik sürücüyü çıkarma](#)" bölümündeki adım 1'den adım 3'e kadar olan prosedürü izleyin.
- 3 [Klavveyi](#) çıkarın.
- 4 "[Alt kapağı çıkarma](#)" bölümündeki adım 1'den adım 7'ye kadar olan prosedürü uygulayın.
- 5 [Düğme pili](#) çıkarın.
- 6 [Bellek modüllerini](#) çıkarın.
- 7 [Kablosuz kartı](#) çıkarın.
- 8 [Isı emiciyi](#) çıkarın.
- 9 [Fanı](#) çıkarın.
- 10 [Sistem kartını](#) çıkarın.

## Yordam

- 1 Güç adaptörü bağlantı noktasını avuç içi dayanağı aksamına sabitleyen vidayı (M2x3) çıkarın.
- 2 Güç adaptörü bağlantı noktası kablosu yönlendirmesini not edip kabloyu yönlendirme kılavuzlarından çıkarın.

- 3 Güç adaptörü bağlantı noktasını avuç içi dayanağı aksamından kaldırın.



# Güç adaptörü bağlantı noktasını yerine takma



UYARI: Bilgisayarınızın içinde çalışmadan önce, bilgisayarınızla birlikte verilen güvenlik bilgilerini okuyun ve [Bilgisayarınızın İçinde Çalışmadan Önce](#) bölümündeki adımları takip edin. Bilgisayarınızın içinde çalıştıktan sonra, [Bilgisayarınızın İçinde Çalıştıktan Sonra](#) bölümündeki talimatları izleyin. Ek en iyi güvenlik uygulama bilgileri için [www.dell.com/regulatory\\_compliance](http://www.dell.com/regulatory_compliance) adresindeki Yasal Uygunluk ana sayfasına bakın.

## Yordam

- 1 Güç adaptörü bağlantı noktasını avuç içi dayanağı aksamındaki yuvaya kaydırın.
- 2 Güç adaptörü bağlantı noktasını avuç içi dayanağı aksamına sabitleyen vidayı (M2x3) yerine takın.
- 3 Güç adaptörü bağlantı noktası kablosunu avuç içi dayanağı aksamındaki yönlendirme kılavuzlarından yönlendirin.

## Son koşullar

- 1 [Sistem kartını](#) yerine takın.
- 2 [Fanı](#) yerine takın.
- 3 [Isı emicisini](#) yerine takın.
- 4 [Kablosuz kartı](#) yerine takın.
- 5 [Bellek modüllerini](#) yerine takın.
- 6 [Düğme pili](#) yerine takın.
- 7 "[Alt kapağı yerine takma](#)" bölümündeki adım 2'den adım 8'e kadar olan prosedürü uygulayın.
- 8 [Klavyeyi](#) yerine takın.
- 9 "[Optik sürücüyü yerine takma](#)" bölümündeki adım 4'ten adım 5'e kadar olan prosedürü uygulayın.
- 10 [Pili](#) yerine takın.

# Ekran aksamını çıkarma



**UYARI:** Bilgisayarınızın içinde çalışmadan önce, bilgisayarınızla birlikte verilen güvenlik bilgilerini okuyun ve [Bilgisayarınızın İçinde Çalışmadan Önce](#) bölümündeki adımları takip edin. Bilgisayarınızın içinde çalıştıktan sonra, [Bilgisayarınızın İçinde Çalıştıktan Sonra](#) bölümündeki talimatları izleyin. Ek en iyi güvenlik uygulama bilgileri için [www.dell.com/regulatory\\_compliance](http://www.dell.com/regulatory_compliance) adresindeki Yasal Uygunluk ana sayfasına bakın.

## Ön koşullar

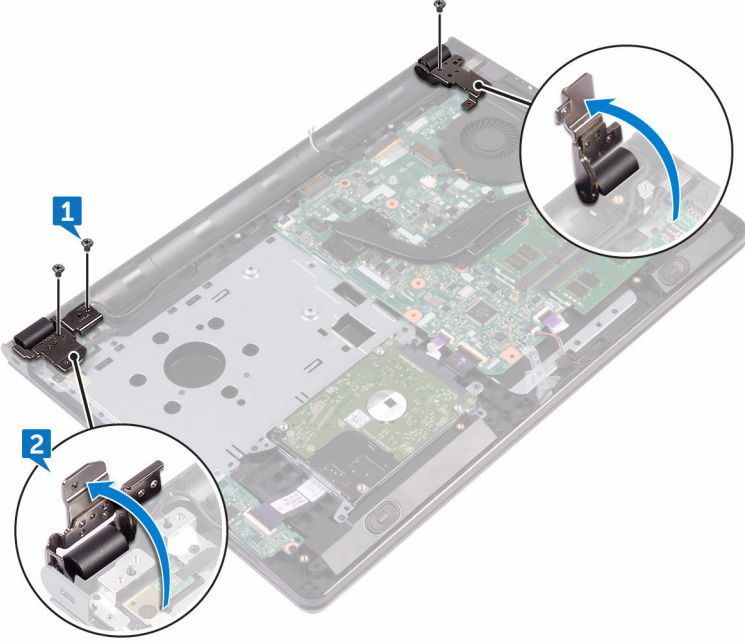
- 1 [Pili](#) çıkarın.
- 2 "[Optik sürücüyü çıkarma](#)" bölümündeki adım 1'den adım 3'e kadar olan prosedürü izleyin.
- 3 [Klavyeyi](#) çıkarın.
- 4 "[Alt kapağı çıkarma](#)" bölümündeki adım 1'den adım 7'ye kadar olan prosedürü uygulayın.
- 5 [Kablosuz kartı](#) çıkarın.

## Yordam

- 1 Ekran menteşelerini avuç içi dayanağı aksamına sabitleyen üç vidayı (2,5x8) çıkarın.

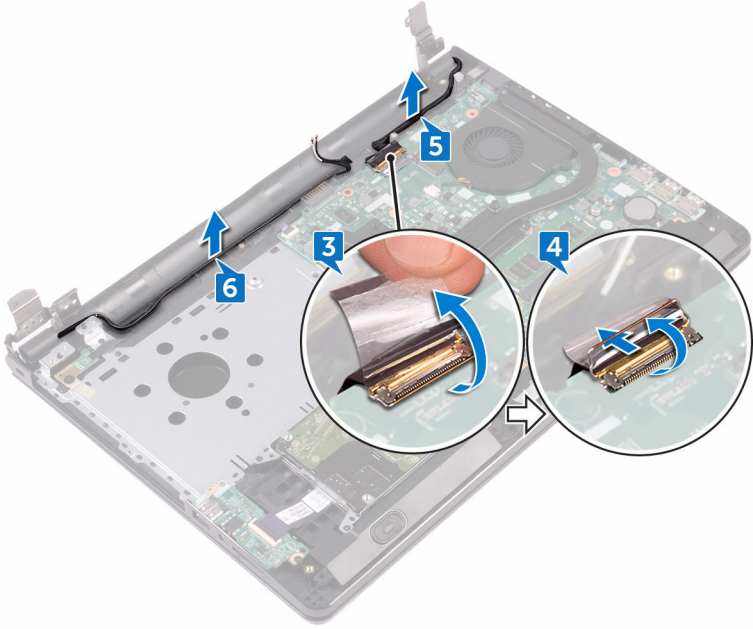


- 2 Ekran menteşelerini 90 derecelik açıyla açın.

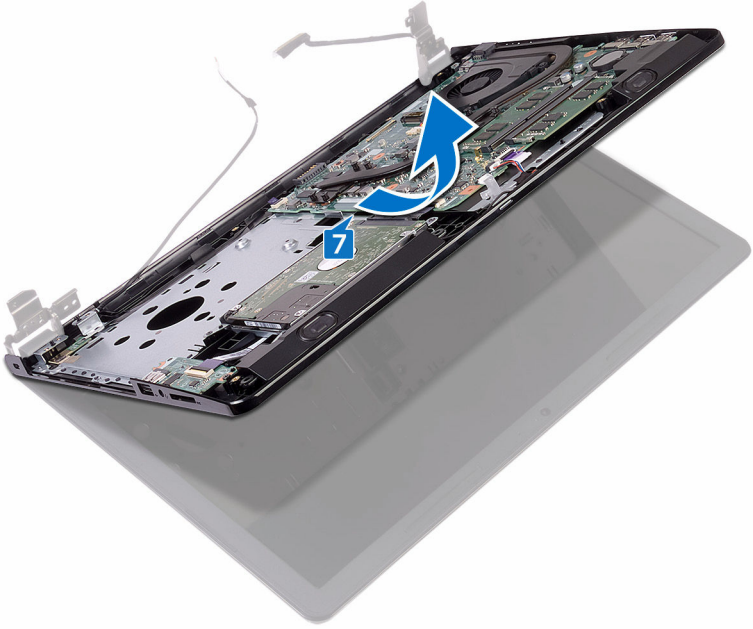


- 3 Ekran kablosunu avuç içi dayanağı aksamına sabitleyen bandı sökün.
- 4 Mandalı açın ve ekran kablosunu çıkarın.
- 5 Ekran kablosu yönlendirmesine dikkat edin ve ekran kablosunu avuç içi dayanağı aksamındaki yönlendirme kılavuzlarından çıkarın.

- 6 Anten kablosu yönlendirmesini not edin ve kabloyu avuç içi dayanağı aksamındaki yönlendirme kılavuzlarından çıkarın.



- 7 Avuç içi dayanağı aksamını belirli bir açıda açın ve ekran aksamından kaydırarak çıkarın.





# Ekran aksamını yerine takma



**UYARI:** Bilgisayarınızın içinde çalışmadan önce, bilgisayarınızla birlikte verilen güvenlik bilgilerini okuyun ve [Bilgisayarınızın İçinde Çalışmadan Önce](#) bölümündeki adımları takip edin. Bilgisayarınızın içinde çalıştıktan sonra, [Bilgisayarınızın İçinde Çalıştıktan Sonra](#) bölümündeki talimatları izleyin. Ek en iyi güvenlik uygulama bilgileri için [www.dell.com/regulatory\\_compliance](http://www.dell.com/regulatory_compliance) adresindeki Yasal Uygunluk ana sayfasına bakın.

## Yordam

- 1 Ekran aksamını temiz düz bir yüzeye yerleştirin.
- 2 Avuç içi dayanağı aksamını ekran aksamına yerleştirin.
- 3 Ekran menteşelerini kapatın ve ekran menteşelerinin üzerindeki vida delikleriyle avuç içi dayanağı aksamı üzerindeki vida deliklerini hizalayın.
- 4 Ekran menteşelerini avuç içi dayanağı aksamına sabitleyen üç vidayı (2,5x8) yerlerine takın.
- 5 Anten kablolarını avuç içi dayanağı aksamındaki yönlendirme kılavuzlarından geçirin.
- 6 Kabloyu sabitlemek için ekran kablosunu bağlayın ve mandalı kapatın.
- 7 Ekran kablosunu avuç içi dayanağı aksamındaki yönlendirme kılavuzlarından geçirin.
- 8 Ekran kablosunu avuç içi dayanağına sabitleyen bandı yapıştırın.
- 9 Ekranı kapatın ve bilgisayarı ters çevirin.

## Son koşullar

- 1 [Kablosuz kartı](#) yerine takın.
- 2 "[Alt kapağı yerine takma](#)" bölümündeki adım 2'den adım 8'e kadar olan prosedürü uygulayın.
- 3 [Klavveyi](#) yerine takın.
- 4 "[Optik sürücüyü yerine takma](#)" bölümündeki adım 4'ten adım 5'e kadar olan prosedürü uygulayın.
- 5 [Pili](#) yerine takın.



# Ekran çerçevesini çıkarma



**UYARI:** Bilgisayarınızın içinde çalışmadan önce, bilgisayarınızla birlikte verilen güvenlik bilgilerini okuyun ve [Bilgisayarınızın İçinde Çalışmadan Önce](#) bölümündeki adımları takip edin. Bilgisayarınızın içinde çalıştıktan sonra, [Bilgisayarınızın İçinde Çalıştıktan Sonra](#) bölümündeki talimatları izleyin. Ek en iyi güvenlik uygulama bilgileri için [www.dell.com/regulatory\\_compliance](http://www.dell.com/regulatory_compliance) adresindeki Yasal Uygunluk ana sayfasına bakın.

## Ön koşullar

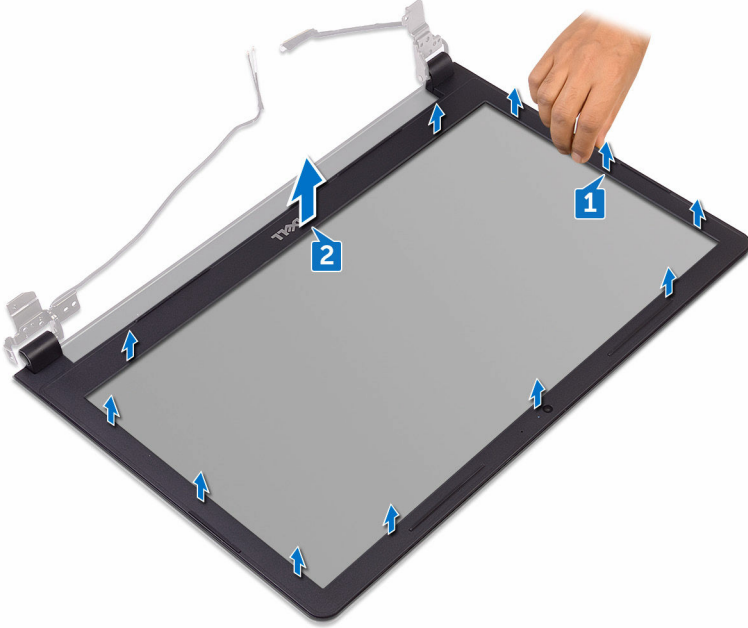


**NOT:** Bu talimatlar, sadece ekranı dokunmatik olmayan dizüstü bilgisayarlar için geçerlidir.

- 1 [Pili](#) çıkarın.
- 2 "[Optik sürücüyü çıkarma](#)" bölümündeki adım 1'den adım 3'e kadar olan prosedürü izleyin.
- 3 [Klavyeyi](#) çıkarın.
- 4 "[Alt kapağı çıkarma](#)" bölümündeki adım 1'den adım 7'ye kadar olan prosedürü uygulayın.
- 5 [Kablosuz kartı](#) çıkarın.
- 6 [Ekran aksamını](#) çıkarın.

## Yordam

- 1 Parmak uçlarınızı kullanarak ekran çerçevesinin iç kenarlarını dikkatlice kaldırın.



- 2 Ekran çerçevesini ekranın arka kapağından ve anten aksamından çıkarın.

# Ekran çerçevesini yerine takma



**UYARI:** Bilgisayarınızın içinde çalışmadan önce, bilgisayarınızla birlikte verilen güvenlik bilgilerini okuyun ve [Bilgisayarınızın İçinde Çalışmadan Önce](#) bölümündeki adımları takip edin. Bilgisayarınızın içinde çalıştıktan sonra, [Bilgisayarınızın İçinde Çalıştıktan Sonra](#) bölümündeki talimatları izleyin. Ek en iyi güvenlik uygulama bilgileri için [www.dell.com/regulatory\\_compliance](http://www.dell.com/regulatory_compliance) adresindeki Yasal Uygunluk ana sayfasına bakın.

## Yordam

Ekran çerçevesini ekranın arka kapağıyla hizalayıp yavaşça yerine oturtun.

## Son koşullar

- 1 [Ekran aksamını](#) yerine takın.
- 2 [Kablosuz kartı](#) yerine takın.
- 3 "[Alt kapağı yerine takma](#)" bölümündeki adım 2'den adım 8'e kadar olan prosedürü uygulayın.
- 4 [Klavveyi](#) yerine takın.
- 5 "[Optik sürücüyü yerine takma](#)" bölümündeki adım 4'ten adım 5'e kadar olan prosedürü uygulayın.
- 6 [Pili](#) yerine takın.

# Ekran panelini çıkarma



**UYARI:** Bilgisayarınızın içinde çalışmadan önce, bilgisayarınızla birlikte verilen güvenlik bilgilerini okuyun ve [Bilgisayarınızın İçinde Çalışmadan Önce](#) bölümündeki adımları takip edin. Bilgisayarınızın içinde çalıştıktan sonra, [Bilgisayarınızın İçinde Çalıştıktan Sonra](#) bölümündeki talimatları izleyin. Ek en iyi güvenlik uygulama bilgileri için [www.dell.com/regulatory\\_compliance](http://www.dell.com/regulatory_compliance) adresindeki Yasal Uygunluk ana sayfasına bakın.

## Ön koşullar



**NOT:** Bu talimatlar, sadece ekranı dokunmatik olmayan dizüstü bilgisayarlar için geçerlidir.

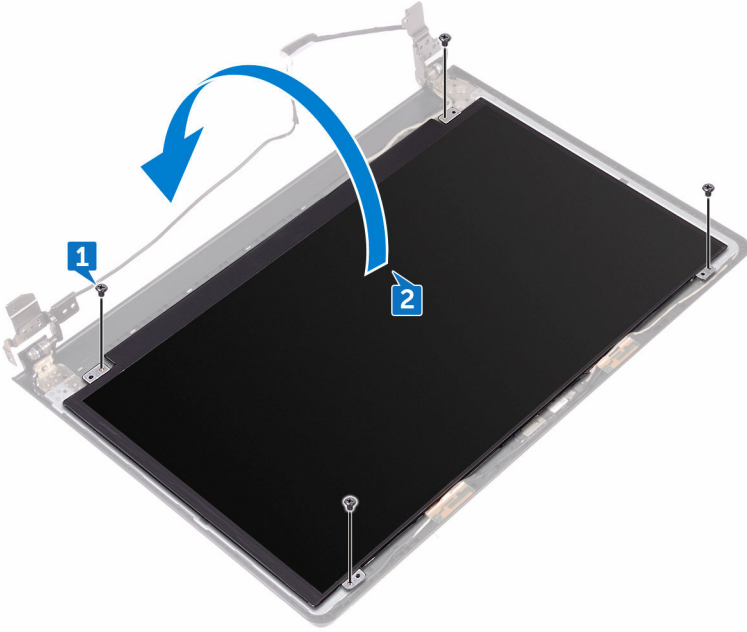
- 1 [Pili](#) çıkarın.
- 2 "[Optik sürücüyü çıkarma](#)" bölümündeki adım 1'den adım 3'e kadar olan prosedürü izleyin.
- 3 [Klavyeyi](#) çıkarın.
- 4 "[Alt kapağı çıkarma](#)" bölümündeki adım 1'den adım 7'ye kadar olan prosedürü uygulayın.
- 5 [Kablosuz kartı](#) çıkarın.
- 6 [Ekran aksamını](#) çıkarın.
- 7 [Ekran çerçevesini](#) çıkarın.

## Yordam

- 1 Ekran panelini ekran arka kapağına ve anten aksamına sabitleyen dört vidayı (M2x3) çıkarın.

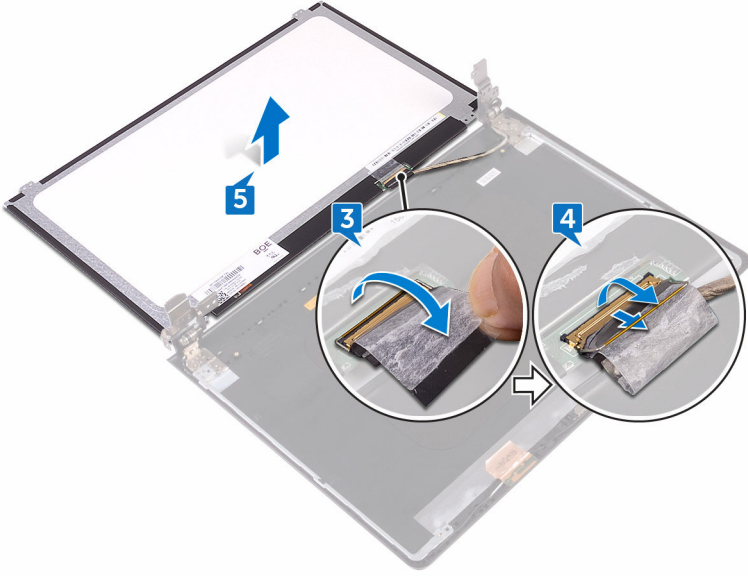


- 2 Ekran panelini kaldırın ve ters çevirin.



- 3 Ekran kablosunu ekran paneline sabitleyen bandı çıkarın.
- 4 Mandalı açın ve ekran kablosunu ekran panelinden çıkarın.

- 5 Ekran panelini ekranın arka kapağından ve anten aksamından çıkarın.



# Ekran panelini yerine takma



**UYARI:** Bilgisayarınızın içinde çalışmadan önce, bilgisayarınızla birlikte verilen güvenlik bilgilerini okuyun ve [Bilgisayarınızın İçinde Çalışmadan Önce](#) bölümündeki adımları takip edin. Bilgisayarınızın içinde çalıştıktan sonra, [Bilgisayarınızın İçinde Çalıştıktan Sonra](#) bölümündeki talimatları izleyin. Ek en iyi güvenlik uygulama bilgileri için [www.dell.com/regulatory\\_compliance](http://www.dell.com/regulatory_compliance) adresindeki Yasal Uygunluk ana sayfasına bakın.

## Son koşullar

- 1 [Ekran çerçevesini](#) yerine takın.
- 2 [Ekran aksamını](#) yerine takın.
- 3 [Kablosuz kartı](#) yerine takın.
- 4 "[Alt kapağı yerine takma](#)" bölümündeki adım 2'den adım 8'e kadar olan prosedürü uygulayın.
- 5 [Klavyeyi](#) yerine takın.
- 6 "[Optik sürücüyü yerine takma](#)" bölümündeki adım 4'ten adım 5'e kadar olan prosedürü uygulayın.
- 7 [Pili](#) yerine takın.

## Yordam

- 1 Ekran kablosunu ekran panelinin üzerindeki konektöre kaydırın ve kabloyu sabitlemek için mandalı kapatın.
- 2 Ekran kablosunu ekran paneline sabitleyen bandı yapıştırın.
- 3 Ekran panelini ters çevirin ve bunu ekran arka kapağı ve anten aksamı üzerine yerleştirin.
- 4 Ekran paneli üzerindeki vida deliklerini ekran arka kapağı ve anten aksamı üzerindeki vida delikleri ile hizalayın.
- 5 Ekran panelini ekran arka kapağına ve anten aksamına sabitleyen dört vidayı (M2x3) yerlerine takın.



# Kamerayı çıkarma



**UYARI:** Bilgisayarınızın içinde çalışmadan önce, bilgisayarınızla birlikte verilen güvenlik bilgilerini okuyun ve [Bilgisayarınızın İçinde Çalışmadan Önce](#) bölümündeki adımları takip edin. Bilgisayarınızın içinde çalıştıktan sonra, [Bilgisayarınızın İçinde Çalıştıktan Sonra](#) bölümündeki talimatları izleyin. Ek en iyi güvenlik uygulama bilgileri için [www.dell.com/regulatory\\_compliance](http://www.dell.com/regulatory_compliance) adresindeki Yasal Uygunluk ana sayfasına bakın.

## Ön koşullar



**NOT:** Bu talimatlar, sadece ekranı dokunmatik olmayan dizüstü bilgisayarlar için geçerlidir.

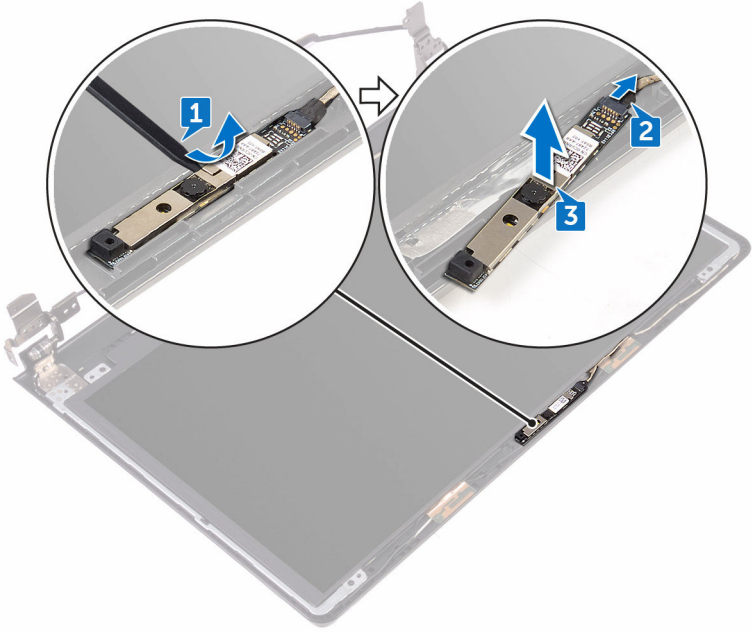
- 1 [Pili](#) çıkarın.
- 2 "[Optik sürücüyü çıkarma](#)" bölümündeki adım 1'den adım 3'e kadar olan prosedürü izleyin.
- 3 [Klavyeyi](#) çıkarın.
- 4 "[Alt kapağı çıkarma](#)" bölümündeki adım 1'den adım 7'ye kadar olan prosedürü uygulayın.
- 5 [Kablosuz kartı](#) çıkarın.
- 6 [Ekran aksamını](#) çıkarın.
- 7 [Ekran çerçevesini](#) çıkarın.

## Yordam

- 1 Plastik bir çubuk kullanarak kamerayı yükseltin ve bunu bir açıyla kaldırın.
- 2 Kamera kablosunu kameradan çıkarın.



3 Kamerayı ekran arka kapağında ve anten aksamından kaldırarak çıkarın.



# Kamerayı yerine takma



**UYARI:** Bilgisayarınızın içinde çalışmadan önce, bilgisayarınızla birlikte verilen güvenlik bilgilerini okuyun ve [Bilgisayarınızın İçinde Çalışmadan Önce](#) bölümündeki adımları takip edin. Bilgisayarınızın içinde çalıştıktan sonra, [Bilgisayarınızın İçinde Çalıştıktan Sonra](#) bölümündeki talimatları izleyin. Ek en iyi güvenlik uygulama bilgileri için [www.dell.com/regulatory\\_compliance](http://www.dell.com/regulatory_compliance) adresindeki Yasal Uygunluk ana sayfasına bakın.

## Yordam

- 1 Hizalama direğini kullanarak kamerayı ekran arka kapağı ve anten aksamına yerleştirin.
- 2 Kamera kablosunu kameraya bağlayın.

## Son koşullar

- 1 [Ekran çerçevesini](#) yerine takın.
- 2 [Ekran aksamını](#) yerine takın.
- 3 [Kablosuz kartı](#) yerine takın.
- 4 "[Alt kapağı yerine takma](#)" bölümündeki adım 2'den adım 8'e kadar olan prosedürü uygulayın.
- 5 [Klavyeyi](#) yerine takın.
- 6 "[Optik sürücüyü yerine takma](#)" bölümündeki adım 4'ten adım 5'e kadar olan prosedürü uygulayın.
- 7 [Pili](#) yerine takın.



# Ekran menteşelerini çıkarma



**UYARI:** Bilgisayarınızın içinde çalışmadan önce, bilgisayarınızla birlikte verilen güvenlik bilgilerini okuyun ve [Bilgisayarınızın İçinde Çalışmadan Önce](#) bölümündeki adımları takip edin. Bilgisayarınızın içinde çalıştıktan sonra, [Bilgisayarınızın İçinde Çalıştıktan Sonra](#) bölümündeki talimatları izleyin. Ek en iyi güvenlik uygulama bilgileri için [www.dell.com/regulatory\\_compliance](http://www.dell.com/regulatory_compliance) adresindeki Yasal Uygunluk ana sayfasına bakın.

## Ön koşullar



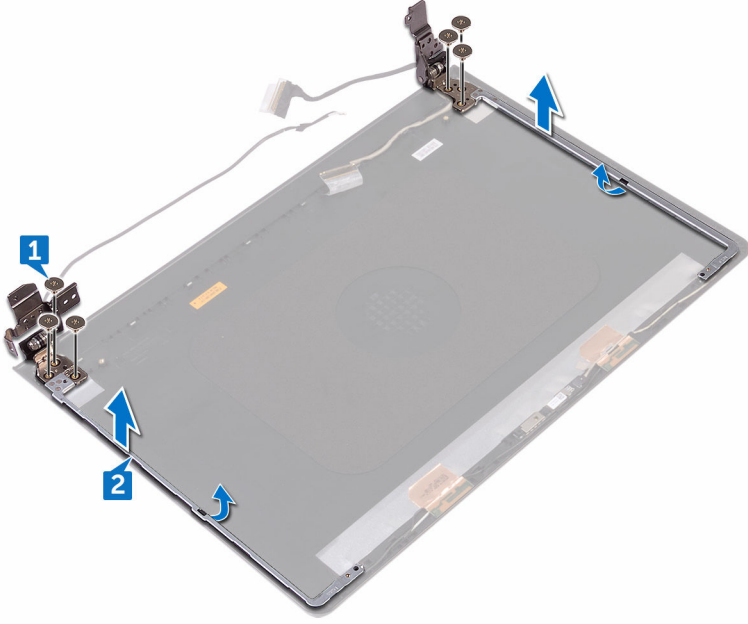
**NOT:** Bu talimatlar, sadece ekranı dokunmatik olmayan dizüstü bilgisayarlar için geçerlidir.

- 1 [Pili](#) çıkarın.
- 2 "[Optik sürücüyü çıkarma](#)" bölümündeki adım 1'den adım 3'e kadar olan prosedürü izleyin.
- 3 [Klavyeyi](#) çıkarın.
- 4 "[Alt kapağı çıkarma](#)" bölümündeki adım 1'den adım 7'ye kadar olan prosedürü uygulayın.
- 5 [Kablosuz kartı](#) çıkarın.
- 6 [Ekran aksamını](#) çıkarın.
- 7 [Ekran çerçevesini](#) çıkarın.
- 8 [Ekran panelini](#) çıkarın.

## Yordam

- 1 Ekran menteşelerini ekranın arka kapağına ve anten aksamına sabitleyen altı vidayı (M2,5x2,5 büyük başlı) çıkarın.

2 Ekran menteşelerini ekranın arka kapağında ve anten aksamından dikkatlice çıkarın.



# Ekran menteşelerini yerine takma



UYARI: Bilgisayarınızın içinde çalışmadan önce, bilgisayarınızla birlikte verilen güvenlik bilgilerini okuyun ve [Bilgisayarınızın İçinde Çalışmadan Önce](#) bölümündeki adımları takip edin. Bilgisayarınızın içinde çalıştıktan sonra, [Bilgisayarınızın İçinde Çalıştıktan Sonra](#) bölümündeki talimatları izleyin. Ek en iyi güvenlik uygulama bilgileri için [www.dell.com/regulatory\\_compliance](http://www.dell.com/regulatory_compliance) adresindeki Yasal Uygunluk ana sayfasına bakın.

## Son koşullar

- 1 [Ekran panelini](#) yerine takın.
- 2 [Ekran çerçevesini](#) yerine takın.
- 3 [Ekran aksamını](#) yerine takın.
- 4 [Kablosuz kartı](#) yerine takın.
- 5 "[Alt kapağı yerine takma](#)" bölümündeki adım 2'den adım 8'e kadar olan prosedürü uygulayın.
- 6 [Klavveyi](#) yerine takın.
- 7 "[Optik sürücüyü yerine takma](#)" bölümündeki adım 4'ten adım 5'e kadar olan prosedürü uygulayın.
- 8 [Pili](#) yerine takın.

## Yordam

- 1 Ekran menteşelerindeki vida deliklerini ekran arka kapağı ve anten aksamı üzerindeki deliklerle hizalayın.
- 2 Ekran menteşelerini ekranın arka kapağına ve anten aksamına sabitleyen altı vidayı (M2,5x2,5 büyük başlı) yerine takın.

# Ekran arka kapađı ve anten aksamını ıkarma



**UYARI:** Bilgisayarınızın iinde alıřmadan nce, bilgisayarınızla birlikte verilen gvenlik bilgilerini okuyun ve [Bilgisayarınızın İinde alıřmadan nce](#) blmndeki adımları takip edin. Bilgisayarınızın iinde alıřtıktan sonra, [Bilgisayarınızın İinde alıřtıktan Sonra](#) blmndeki talimatları izleyin. Ek en iyi gvenlik uygulama bilgileri iin [www.dell.com/regulatory\\_compliance](http://www.dell.com/regulatory_compliance) adresindeki Yasal Uygunluk ana sayfasına bakın.

## n kořullar

- 1 [Pili](#) ıkarın.
- 2 "[Optik srcy ıkarma](#)" blmndeki adım 1'den adım 3'e kadar olan prosedr uygulayın.
- 3 [Klavyeyi](#) ıkarın.
- 4 "[Alt kapađı ıkarma](#)" blmndeki adım 1'den adım 7'ye kadar olan prosedr uygulayın.
- 5 [Kablosuz kartı](#) ıkarın.
- 6 [Ekran aksamını](#) ıkarın.
- 7 [Ekran erevesini](#) ıkarın.
- 8 [Ekran panelini](#) ıkarın.
- 9 [Ekran menteřelerini](#) ıkarın.
- 10 [Kamerayı](#) ıkarın.

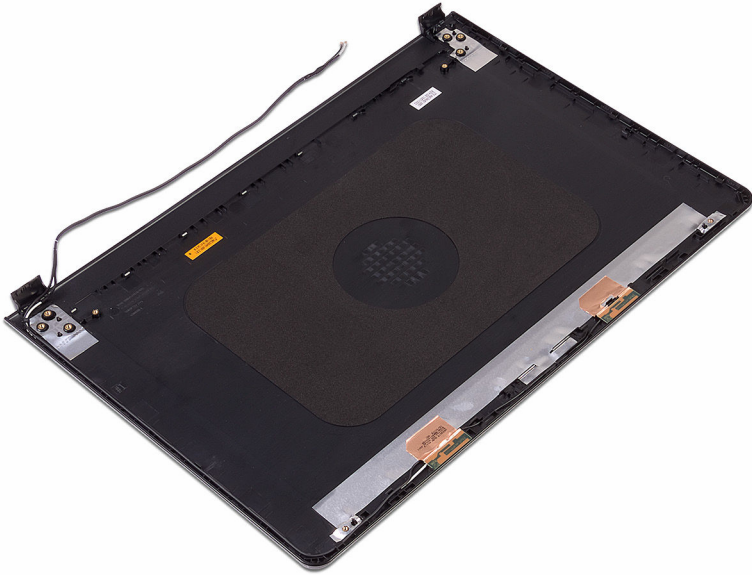
## Yordam



**NOT:** Bu talimatlar, sadece ekranı dokunmatik olmayan dizst bilgisayarlar iin geerlidir.

nkořullardaki adımları gerekleřtirdikten sonra, geriye ekran arka kapađı ve anten aksamı kalır.







# Ekran arka kapađı ve anten aksamını yerine takma



**UYARI:** Bilgisayarınızın içinde çalışmadan önce, bilgisayarınızla birlikte verilen güvenlik bilgilerini okuyun ve [Bilgisayarınızın İçinde Çalışmadan Önce](#) bölümündeki adımları takip edin. Bilgisayarınızın içinde çalıştıktan sonra, [Bilgisayarınızın İçinde Çalıştıktan Sonra](#) bölümündeki talimatları izleyin. Ek en iyi güvenlik uygulama bilgileri için [www.dell.com/regulatory\\_compliance](http://www.dell.com/regulatory_compliance) adresindeki Yasal Uygunluk ana sayfasına bakın.

## Yordam

Ekran arka kapađını ve anten aksamını temiz ve düz bir yüzey üzerine yerleştirin.

## Son koşullar

- 1 [Kamerayı](#) yerine takın.
- 2 [Ekran menteşelerini](#) yerine takın.
- 3 [Ekran panelini](#) yerine takın.
- 4 [Ekran çerçevesini](#) yerine takın.
- 5 [Ekran aksamını](#) yerine takın.
- 6 [Kablosuz kartı](#) yerine takın.
- 7 "[Alt kapađı yerine takma](#)" bölümündeki adım 2'den adım 8'e kadar olan prosedürü uygulayın.
- 8 [Klavyeyi](#) yerine takın.
- 9 "[Optik sürücüyü yerine takma](#)" bölümündeki adım 4'ten adım 5'e kadar olan prosedürü uygulayın.
- 10 [Pili](#) yerine takın.



# Avuç içi dayanağını çıkarma



**UYARI:** Bilgisayarınızın içinde çalışmadan önce, bilgisayarınızla birlikte verilen güvenlik bilgilerini okuyun ve [Bilgisayarınızın İçinde Çalışmadan Önce](#) bölümündeki adımları takip edin. Bilgisayarınızın içinde çalıştıktan sonra, [Bilgisayarınızın İçinde Çalıştıktan Sonra](#) bölümündeki talimatları izleyin. Ek en iyi güvenlik uygulama bilgileri için [www.dell.com/regulatory\\_compliance](http://www.dell.com/regulatory_compliance) adresindeki Yasal Uygunluk ana sayfasına bakın.

## Ön koşullar

- 1 [Pili](#) çıkarın.
- 2 "[Optik sürücüyü çıkarma](#)" bölümündeki adım 1'den adım 3'e kadar olan prosedürü izleyin.
- 3 [Klavyeyi](#) çıkarın.
- 4 "[Alt kapağı çıkarma](#)" bölümündeki adım 1'den adım 7'ye kadar olan prosedürü uygulayın.
- 5 "[Sabit sürücüyü çıkarma](#)" bölümündeki adım 1'den adım 3'e kadar prosedürü izleyin.
- 6 [Bellek modüllerini](#) çıkarın.
- 7 [Kablosuz kartı](#) çıkarın.
- 8 [Güç düğmesi kartını](#) çıkarın.
- 9 [Hoparlörleri](#) çıkarın.
- 10 [G/Ç kartını](#) çıkarın.
- 11 [Isı emiciyi](#) çıkarın.
- 12 [Fanı](#) çıkarın.
- 13 [Durum ışığı lensini](#) çıkarın.
- 14 [Sistem kartını](#) çıkarın.
- 15 [Dokunmatik yüzeyi](#) çıkarın.
- 16 [Güç adaptörü bağlantı noktasını](#) çıkarın.
- 17 [Ekran aksamını](#) çıkarın.

## Yordam

Ön koşullar kısmındaki adımlar tamamlandıktan sonra avuç içi dayanağı kalır.



# Avuç içi dayanağını yerine takma



UYARI: Bilgisayarınızın içinde çalışmadan önce, bilgisayarınızla birlikte verilen güvenlik bilgilerini okuyun ve [Bilgisayarınızın İçinde Çalışmadan Önce](#) bölümündeki adımları takip edin. Bilgisayarınızın içinde çalıştıktan sonra, [Bilgisayarınızın İçinde Çalıştıktan Sonra](#) bölümündeki talimatları izleyin. Ek en iyi güvenlik uygulama bilgileri için [www.dell.com/regulatory\\_compliance](http://www.dell.com/regulatory_compliance) adresindeki Yasal Uygunluk ana sayfasına bakın.

## Son koşullar

- 1 [Ekran aksamını](#) yerine takın.
- 2 [Güç adaptörü bağlantı noktasını](#) yerine takın.
- 3 [Dokunmatik yüzeyi](#) yerine takın.
- 4 [Sistem kartını](#) yerine takın.
- 5 [Durum ışığı lensini](#) yerine takın.
- 6 [Fanı](#) yerine takın.
- 7 [Isı emicisini](#) yerine takın.
- 8 [G/Ç kartını](#) yerine takın.
- 9 [Hoparlörleri](#) yerine takın.
- 10 [Güç düğmesi kartını](#) yerine takın.
- 11 [Kablosuz kartı](#) yerine takın.
- 12 [Bellek modüllerini](#) yerine takın.
- 13 "[Sabit sürücüyü yerine takma](#)" bölümündeki adım 4'ten adım 6'ya kadar olan prosedürü izleyin.
- 14 "[Alt kapağı yerine takma](#)" bölümündeki adım 2'den adım 8'e kadar olan prosedürü uygulayın.
- 15 [Klavyeyi](#) yerine takın.
- 16 "[Optik sürücüyü yerine takma](#)" bölümündeki adım 4'ten adım 5'e kadar olan prosedürü uygulayın.
- 17 [Pili](#) yerine takın.

# Yordam

Avuç ii dayanađını temiz ve dz bir yzeye zerine koyun.



# Tanılamalar

**Güç ve pil durum ışığı/sabit sürücü etkinlik ışığı:** Pil şarj durumu veya sabit sürücü etkinliği olduğunu gösterir.



**NOT:** Bu ışığın, güç ve pil durum ışığı ve sabit sürücü etkinlik ışığı arasında geçiş yapması için Fn+H tuşlarına basın.

## Sabit sürücü etkinliği ışığı

Bilgisayar sabit diskte okuduğunda veya yazdığında yanar.

## Güç ve pil şarj durum ışığı

Güç ve pil-şarj durumunu gösterir.

**Sabit beyaz** - Güç adaptörü bağlı ve pil % 5 'den daha fazla doludur.

**Sarı** - Bilgisayar pil üzerinde çalışıyor ve pil % 5 'den daha az doludur.

## Kapalı

- Güç adaptörü bağlı ve pil tamamen şarj olmuş.
- Bilgisayar pil ile çalışıyor ve pil %5 'den daha fazla doludur.
- Bilgisayar uyku modunda, hazırda bekliyor veya kapalı.

Güç ve pil durum ışığı arızaları gösteren sesli uyarı kodları ile birlikte sarı renkte yanıp söner.

Örneğin, güç ve pil durum ışığı iki kez sarı renkte yanıp söner ve ardından bir duraklama olur ve ardından üç kez beyaz renkte yanıp söner ve ardından bir duraklama olur. Bu 2,3 modelî bellek olmadığını veya RAM'in algılanmadığını gösterek kapanana kadar devam eder.

Aşağıdaki tabloda farklı ışık modelleri ve bu ışık modellerinin neyi ifade ettikleri gösterilir.

**Tablo 3. Tanılamalar**

Işık Deseni	Problem tanımı
2,1	CPU arızası
2,2	Sistem kartı: BIOS ve ROM hatası
2,3	Bellek veya RAM algılanmadı
2,4	Bellek veya RAM hatası
2,5	Geçersiz bellek takılı
2,6	Sistem kartı veya yonga seti hatası

<b>İşık Deseni</b>	<b>Problem tanımı</b>
<b>2,7</b>	LCD arızası
<b>3,1</b>	CMOS pil arızası
<b>3,2</b>	PCI ya da ekran kartı/yonga arızası
<b>3,3</b>	Kurtarma görüntüsü bulunamadı
<b>3,4</b>	Kurtarma görüntüsü bulundu ancak geçersiz

Hatalr veya sorunlar görüntülenmiyorsa bilgisayar başlatma sırasında bir dizi uyarı sesi çıkarabilir. Tekrarlı sesli uyarı kodları kullanıcının bilgisayarı ile sorunları gidermesine yardım eder.

**Kamera durum ışığı:** Kameranın kullanımda olup olmadığını gösterir.

- Sabit beyaz - Kamera kullanılıyor.
- Kapalı - Kamera kullanımda değil.

**Caps Lock durum ışığı:** Caps Lock seçeneğinin etkin veya devre dışı olup olmadığını gösterir.


- Kesintisiz beyaz - Büyük Harf Kilidi etkinleştirilmiştir.
- Off (Kapalı) - Büyük Harf Kilidi devre dışı bırakıldı.



# BIOS'u Sıfırlama

---

Bir güncelleştirme kullanılabilir olduğunda veya sistem kartını değiştirdikten sonra BIOS'u sıfırlamanız (güncellemeniz) gerekebilir:

- 1 Bilgisayarınızı açın.
- 2 [www.dell.com/support](http://www.dell.com/support) adresine gidin.
- 3 **Product support (Ürün desteği)** seçeneğine tıklayın, bilgisayarınızın Servis Etiketini girin ve ardından **Submit (Gönder)** düğmesine tıklayın.  
 **NOT: Servis Etiketiniz yoksa, otomatik algılama özelliği veya manuel olarak bilgisayar modelinize gözetme seçeneğini kullanın.**
- 4 **Drivers & downloads (Sürücüler ve indirmeler) → Find it myself (Kendin bul)** seçeneğine tıklayın.
- 5 Bilgisayarınızda yüklü olan işletim sistemini seçin.
- 6 Sayfayı aşağı doğru kaydırın ve **BIOS'u genişletin**.
- 7 En son BIOS sürümünü bilgisayarınıza indirmek için **Download (İndir)** düğmesine tıklayın.
- 8 İndirme işlemi tamamlandıktan sonra, BIOS güncelleştirme dosyasını kaydettiğiniz klasöre gidin.
- 9 BIOS güncelleştirme dosya simgesini çift tıklayın ve ekrandaki talimatları izleyin.




# Yardıma alma ve Dell'e başvurma

## Kendi kendine yardım kaynakları

Bu çevrimiçi kendi kendine yardım kaynaklarını kullanarak Dell ürünleri ve hizmetleri hakkında bilgi ve yardıma alabilirsiniz:

**Tablo 4. Kendi kendine yardım kaynakları**

Dell ürün ve hizmetleri ile ilgili bilgiler	<a href="http://www.dell.com">www.dell.com</a>
Dell Yardım ve Destek uygulaması	
Başlarken uygulaması	
Yardıma erişim	Windows arama alanında, Help and Support yazın ve Gir öğesine basın.
İşletim sistemi için çevrimiçi yardım	<a href="http://www.dell.com/support/windows">www.dell.com/support/windows</a> <a href="http://www.dell.com/support/linux">www.dell.com/support/linux</a>
Sorun giderme bilgileri, kullanım kılavuzları, kurulum talimatları, ürün özellikleri, teknik yardım blog'ları, sürücüler, yazılım güncelleştirmeleri, vb.	<a href="http://www.dell.com/support">www.dell.com/support</a>
İşletim sisteminiz, bilgisayarınızın kurulumu ve kullanımı, veri yedekleme, tanılama vb. ile ilgili bilgi edinin.	<a href="http://www.dell.com/support/manuals">www.dell.com/support/manuals</a> adresindeki <i>Ben ve Dell Bilgisayarım</i> bölümüne bakın.

## Dell'e Başvurma

Satış, teknik destek veya müşteri hizmetleri ile ilgili konularda Dell ile irtibat kurmak için [www.dell.com/contactdell](http://www.dell.com/contactdell) adresini ziyaret edin.



**NOT: Bu hizmetlerin kullanılabilirliği ülkeye ve ürüne göre değişir ve bölgenizde bazı hizmetler verilemiyor olabilir.**





**NOT:** Etkin bir İnternet bağlantınız yoksa, iletişim bilgilerini satın alım faturanızda, irsaliyede, fişte veya Dell ürün kataloğunda bulabilirsiniz.

